



OGŁOSZENIE



Zarząd Oddziału Gminnego Związku OSP RP oraz

Wójt Gminy Płaska

ZAPRASZAJĄ

na gminne uroczystości z okazji

Dnia Strażaka

które odbędą się w dniu

27 czerwca 2010 roku od godz. 9 : 00

(Niedziela)

na plaży gminnej



JAZY



nad jeziorem Mikaszewo – binduga Jazy

Program uroczystości :

1. Msza Święta.
2. Poświęcenie samochodu.
3. Gminne zawody sportowo- pożarnicze.
4. Podanie grochówki dla wszystkich chętnych.
5. Międzynarodowe zawody drużyn sportowo pożarniczych (Gm. Płaska ; Gm. Puńsk; Gm. Krasnopol; Rejon Lazdijaj (Litwa); miasto Alytus (Litwa).
6. Pokazy, konkursy i występy.
7. Ogłoszenie wyników i wręczenie nagród.
8. Podanie grochówki dla drużyn OSP.
9. Festyn ludowy.
10. Zabawa taneczna do białego rana – wszystkim lubiącym taniec i dobrą muzykę przygrywać będzie zespół muzyczny **RAJW**.

Wstęp wolny, serdecznie zapraszamy !!!



Głos PŁASKIEJ

Miesięcznik wydawany przez Gminny Ośrodek Kultury w Płaskiej, 16-326 Płaska 57

Redaktor naczelny: Jerzy Buzon

Współpraca: Maciej Zdanczewicz, Małgorzata Ciężkowska, Lilianna Polkowska, Barbara Wasilewska.

Redakcja nie zwraca materiałów niezamówionych oraz zastrzega sobie prawo ich redagowania i skracania i nie ponosi odpowiedzialności za treść ogłoszeń i reklam.



Głos

PŁASKIEJ

maj 2010
Cena 1 zł
(w tym 7% VAT)

W numerze:

- Zaproszenie do Jaz!
- Zbadajmy wzrok naszych DZIECI!
- Wszystko o czerwcowych wyborach Prezydenta RP.
- Jesteśmy w Małym Archimedesie
- Terminy rekrutacji do szkół!
- Mamy sportowy Klub MUKS Płaska!
- Wandal wyrzucił gruz do lasu!
- Strażacka współpraca z Litwą
- Uczniowie to nasza DUMA!
- Strzelcowizna – nowa świetlica
- Nowe drzewka posadzone
- Pedagodzy szkolni piszą...
- Internet w bibliotece
- U komunalnych
- Ogłoszenia drobne





UNIA EUROPEJSKA
EUROPEJSKI FUNDUSZ ROZWOJU REGIONALNEGO
Sąsiedzi w działaniu



Współpraca partnerów na pograniczu polsko - litewskim

W dniu 19 maja 2010 r. w Płaskiej odbyło się spotkanie zespołu projektowego w sprawie omówienia realizacji projektu Nr LT-PL/083 „Rozwój działań połączonych służ ratownictwa i ochrony przeciwpożarowej na pograniczu polsko-litewskim”, w ramach Programu Współpracy Transgranicznej Polska – Litwa.

Na spotkaniu przedstawiciele z Samorządu Alytusa, Administracji Samorządu Łazdijai oraz Gmin Puńsk, Kranspol i Płaska omówili zagadnienia związane

z realizacją wspólnego projektu. Między innymi ustalono kwestie przygotowania postępowań przetargowych na organizację szkoleń „pierwsza pomoc” dla strażaków i ratowników, wspólnych międzynarodowych treningów służb OSP oraz letnich obozów dla dzieci i młodzieży, które odbędą się w Płaskiej i Łazdijai.

Łącznie w dwóch obozach weźmie udział 120 dzieci i młodzieży z terenu pogranicza. Szkolenia teoretyczne dla strażaków i ratowników planowane

są na miesiąc czerwiec, zaś szkolenia praktyczne (wspólne treningi w Płaskiej, Łazdijai i Alytusie) na koniec sierpnia br.

Szkoleniem w ramach projektu zostanie objętych 67 strażaków, w tym: w Gminie Płaska – 45 osób, w Gminie Krasnopol – 12 osób, w Gminie Puńsk – 10 osób, w zakresie udzielania pierwszej pomocy zgodnie z art. 13 ust. 3, 4 ustawy z dnia 8 września 2006 r. o Państwowym Ratownictwie Medycznym (Dz. U. Nr 191, poz. 1410 z późn.

zm.) Szkolenie zakończy się uzyskaniem zaświadczenia o ukończeniu kursu w zakresie kwalifikowanej pierwszej pomocy i uzyskaniu tytułu ratownika zgodnie z Rozporządzeniem Ministra Zdrowia z dnia 19 marca 2007 r. w sprawie kursu w zakresie kwalifikowanej pierwszej pomocy. Rozpoczęcie kursu w zakresie kwalifikowanej pierwszej pomocy odbędzie się w dniach: 11-12.06.2010; 18-19.06.2010; 25-26-27-28.06.2010.

A.J.



UNIA EUROPEJSKA
EUROPEJSKI FUNDUSZ ROZWOJU REGIONALNEGO
Sąsiedzi w działaniu



ZATWIERDZONO PROJEKT BUDOWY 700 PRZYDOMOWYCH OCZYSZCZALNI ŚCIEKÓW

6 maja 2010 w Mariampolu (Litwa) odbyło się piąte posiedzenie Wspólnego Komitetu Monitorującego i Sterującego (WKMS) Programu Współpracy Transgranicznej Litwa-Polska. Spośród 22 wniosków złożonych w ramach trzeciego otwartego naboru warunkowo przyznano dofinansowanie ze środków Europejskiego Funduszu Rozwoju Regionalnego (EFRR) sześciu projektom. **Do dofinansowania przyjęto projekt nr LT-PL/107 Gminy Płaska i Samorządu Rejonu Łazdijai pn. „Rozwój EKOTURYSTYKI na pograniczu polsko-litewskim”.**

Budżet projektu wynosi 3 635 592,00 EUR, z czego dofinansowanie ze środków Unii Europejskiej (85%) wynosi 3 090 253, 20 EUR, a wkład własny partnerów (15%) w wysokości 545 338,80 EUR. Okres realizacji projektu wynosi 24 miesiące. Przewidywane rozpoczęcie projektu: III kwartał 2010 roku.

Projekt ten jest kontynuacją projektu realizowanego przez partnerów projektów w ramach pierwszego naboru wniosków w ramach Programu Współpracy Transgranicznej Polska-Litwa dotyczącego przygotowania dokumentacji technicznej budowy sieci przydomowych oczyszczalni ścieków na terenie Gminy Płaska i Samorządu Łazdijai, celem ochrony wód Kanału Augustowskiego i rzeki Niemen.

Ze względu na bliskie sąsiedztwo w obszarze transgranicznym, celem Gminy Płaska oraz Samorządu Łazdijai jest współpraca, w tym przede wszystkim na

rzecz turystyki, zwłaszcza ekologicznej oraz rozwój działań na rzecz promocji turystyki związanej z ochroną środowiska, rekreacją oraz rozwojem kultury w regionie przygranicznym.

Jest to możliwość do podjęcia wspólnych działań na rzecz promocji regionu i wspólnego wizerunku, poprawy i stworzenia infrastruktury turystycznej w obszarze transgranicznym, wspierania turystyki ekologicznej oraz racjonalnego wykorzystania zasobów naturalnych, co jest szczególnie ważne dla obojga partnerów.

Działania te będą pomocne w przyjęciu wspólnego punktu widzenia na zrównoważony rozwój turystyki transgranicznej oraz przyczynią się do poprawy współpracy w dziedzinie rozwoju eko-turystyki i ochrony zasobów krajowych, które obecnie są niewystarczające. Celem ogólnym projektu jest poprawa turystyki ekologicznej, rekreacyjnej i kulturalnej w obszarze przygranicznym Litwa - Polska.

Realizacja projektu przyczyni się do poprawy jakości ekologicznego środowiska poprzez budowę przydomowych oczyszczalni ścieków; rozwoju infrastruktury turystycznej regionu, zostaną oznakowane szlaki turystyczne oraz stworzony będzie nowy obiekt atrakcji turystycznych, tj. Park Miejski w Łazdijai; co będzie miało bezpośredni wpływ na rozwój zrównoważonej turystyki transgranicznej.

Inicjatywa tego projektu została odznaczona przez Ministra Środowiska odznaką honorową za zasługi dla ochrony środowiska

i gospodarki wodnej, podczas ogólnopolskich obchodów Światowego Dnia Ochrony Środowiska.

Główne zadania planowane do realizacji w ramach projektu:

1. Zaopatrzenie gospodarstw rolniczych i mieszkańców w przydomowe oczyszczalnie ścieków (700 szt. Gmina Płaska, 16 szt. Samorząd Rejonu Łazdijai)
2. Rekonstrukcja parku miejskiego w Łazdijai.
3. Oznakowanie tras turystycznych pieszych i rowerowych na terenie Gm. Płaska i Samorządu Łazdijai.
4. Ustawienie tablic informacyjnych o kwaterach ekoturystycznych i o przebiegu tras turystycznych pieszych i rowerowych pogranicza polsko – litewskiego
5. Wydanie map, przewodników turystycznych informujących o atrakcjach turystycznych, szlakach rowerowych, pieszych, wodnych; wydanie wspólnego albumu oraz stworzenie strony internetowej – zawierającej compendium wiedzy o regionie dla turystów.
6. Wyposażenie do Centrum Informacji Turystycznej w Płaskiej (zakup serwera, komputerów i oprogramowania).
7. Zakup i montaż zewnętrznego terminala informacji turystycznej do Centrum Informacji Turystycznej w Płaskiej

Aktualnie trwają uzgodnienia ze Wspólnym Sekretariatem Technicznym, przed podpisaniem umowy o dofinansowanie.

A.J.

Klinika Okulistyki Dziecięcej z Ośrodkiem Leczenia Zeza Uniwersyteckiego Dziecięcego Szpitala Klinicznego realizuje projekt pt.: „Widok na Przyszłość. Wczesne wykrywanie i leczenie chorób u dzieci z województwa podlaskiego”. W związku z tym będą realizowane bezpłatne badania okulistyczne w Gminie Płaska planowane na 26 czerwca 2010 roku w godzinach: 9:00-12:00 w Ośrodku Zdrowia w Płaskiej. Badania te są bezbolesne i zostaną przeprowadzone nowoczesną aparaturą medyczną. Badaniami przesiewowymi są objęte dzieci w wieku od pół roku do 8 lat.

Rejestracja dzieci na badania już trwa i prowadzona jest w Urzędzie Gminy Płaska (pokój nr.9) tel. 87 643 90 61.

Wczesne wykrywanie i leczenie chorób oczu u dziecka szansą na prawidłowy rozwój psychomotoryczny i lepszy start w dorosłe życie.

Wiele schorzeń narządu wzroku u dzieci zaczyna się już w okresie noworodkowym, zaś możliwość ich leczenia zależy od wczesnego wykrycia zmian chorobowych i od wczesnego podjęcia właściwego leczenia. U zdrowego niemowlęcia informacja wzrokowa jest wiodącą siłą i napędem rozwoju psychomotorycznego. U dzieci do 7 roku życia choroba oczu powoduje nie tylko pogorszenie ostrości wzroku ale również zaburzenia w rozwoju widzenia, którego wyrazem jest niedowidzenie, zez i brak pojedynczego widzenia obuocznego. Dysfunkcje wzroku mogą ograniczać możliwość nauki i uniemożliwiać wykonywanie wielu zawodów.

Lekarze Kliniki Okulistyki Dziecięcej z Ośrodkiem Leczenia Zeza Dziecięcego Szpitala Klinicznego Uniwersytetu Medycznego w Białymstoku

przeprowadzą bezpłatne okulistyczne badania w terenie.

Celem tych badań jest ułatwienie dostępu do bezpłatnej porady okulistycznej oraz możliwości wykrycia takich zmian jak: wady wzroku, zez, zaćma, jaskra, następstwa retinopatii wcześniaczej czy powikłań po urazach oczu u dzieci w grupie wiekowej od 6 mies. życia do 7 roku życia.

Im wcześniej zostaną wykryte pierwsze objawy groźnych chorób oczu tym większa szansa na całkowite wyleczenie!

Zaćma

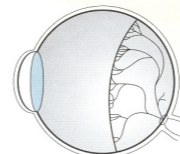
Zaćma (katarakta) to zmętnienie soczewki oka powodujące w konsekwencji osłabienie ostrości wzroku u chorego. Zaćma może występować u dziecka już w momencie urodzenia (zaćma wrodzona), może również rozwinąć się w okresie okołoporodowym lub w czasie dzieciństwa. Zaćma może być dziedziczna, spowodowana chorobą ogólnoustrojową, może też być następstwem urazu. Najczęstszym objawem zaćmy u dzieci jest występowanie u nich białego odbłasku w obrębie źrenicy (tzw. leukokoria). Innym objawem zaćmy może być oczopląs lub zez. Nie usunięta w porę zaćma może prowadzić do ślepoty. Okulista jest w stanie łatwo wykryć zaćmę, dlatego tak ważne jest regularne kontrolowanie wzroku. Leczenie zaćmy jest wyłącznie operacyjne.



Widok prawidłowy (ostry obraz) Wada wzroku (obraz rozmity niewyraźny)

Retinopatia wcześniaków

Retinopatia wcześniaków (ROP) to choroba oka, w wyniku której u wcześniaków dochodzi do nieprawidłowego rozwoju siatkówki. Główne czynniki ryzyka rozwoju ROP to: waga po urodzeniu < 1,5 kg oraz wiek ciążowy < 32 tygodni. Badanie przesiewowe w celu zdiagnozowania ROP zazwyczaj wykonuje się, gdy dziecko ma 4-6 tygodni. Leczenie ROP polega na wykonaniu laserokoagulacji siatkówki. W niektórych przypadkach ROP, mogą później wystąpić powikłania takie jak: krótkowzroczność, zez czy jaskra



www.okulistyka.udsk.pl

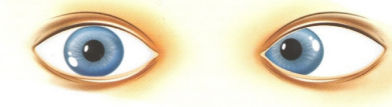
Jaskra dziecięca

W jaskrze wrodzonej dochodzi do wzrostu ciśnienia wewnątrzokowego. Choroba ta ujawnia się tuż po urodzeniu lub w pierwszych latach życia dziecka. W przeciwieństwie do innych rodzajów jaskry, jaskra wrodzona często dotyczy tylko jednego oka. Jaskra nie leczona prowadzi do nieodwracalnych zmian w gałce ocznej i nerwie wzrokowym, a w ostateczności może powodować ślepotę a nawet utratę oka. Objawy to: światłowstręt i łzawienie, kurcz powiek, powiększenie średnicy rogówki i jej zmętnienie, wole oko (czyli powiększenie objętości gałki ocznej). Leczenie jaskry wrodzonej jest zasadniczo operacyjne.



Choroba zezowa

Choroba zezowa to nieprawidłowe ustawienie gałek ocznych oraz współzależne zaburzenia widzenia. Zez zdarza się najczęściej we wczesnym dzieciństwie. Główną przyczyną powstawania zezu u dzieci są wady wzroku, poza tym urazy czy inne schorzenia oczu (np. zaćma, siatkówczak), ostre choroby zakaźne. Dziecko nigdy nie wyrasta z zezu a jego leczenie należy rozpocząć natychmiast po jego wykryciu bez względu na wiek dziecka. Nie wyleczony zez uniemożliwia choremu podjęcie wielu zajęć i pracy w wielu zawodach wymagających widzenia przestrzennego.



WIDOK NA PRZYSZŁOŚĆ

Wczesne wykrywanie i leczenie chorób oczu u dzieci w woj. podlaskiego

Uniwersytecki Dziecięcy Szpital Kliniczny
im. L. Zamenhofa w Białymstoku,
Klinika Okulistyki Dziecięcej z Ośrodkiem Leczenia Zeza,
ul. Waszyngtona 17, 15-274 Białystok

Sekretariat Kliniki
tel.: (085) 745 08 58

eea grants

Iceland liechtenstein norway

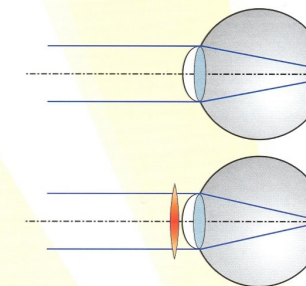
Projekt dofinansowany w ramach Mechanizmu Finansowego Europejskiego Obszaru Gospodarczego (EOG)

patroni medialni:

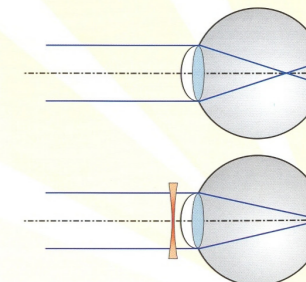


Wady refrakcji

Nadwzroczność jest wynikiem zbyt małych rozmiarów oka lub niewystarczającej siły łamiącej układu optycznego oka. W celu poprawy ostrości widzenia stosuje się okulary korekcyjne lub soczewki kontaktowe skupiające (plusowe).



Krótkowzroczność jest wynikiem zbyt dużych rozmiarów oka lub zbyt dużej siły łamiącej układu optycznego oka. Krótkowidz źle widzi przedmioty odległe. W celu poprawy ostrości widzenia krótkowidza stosuje się okulary korekcyjne lub soczewki kontaktowe rozpraszające (minusowe).





**POWSZECHNY SPIS ROLNY (PSR 2010)
1 WRZEŚNIA – 31 PAŹDZIERNIKA 2010 R.**

**NABÓR KANDYDATÓW NA RACHMISTRZÓW SPISOWYCH
1–16 czerwca 2010 r.**



Rachmistrami spisowymi może zostać osoba:

- pełnoletnia, z co najmniej średnim wykształceniem i wykazująca się bardzo dobrą znajomością języka polskiego;
- **posiadająca dobrą umiejętność obsługi komputera;**
- godna zaufania, obowiązkowa i rzetelna;
- posiadająca znajomość zagadnień z zakresu rolnictwa przynajmniej w podstawowym zakresie;
- sprawna fizycznie (ze względu na specyfikę pracy);
- odporna na stres, łatwo nawiązująca kontakty z ludźmi, komunikatywna i umiejąca sobie radzić w trudnych sytuacjach.

Kandydaci na rachmistrzów muszą złożyć oświadczenie o korzystaniu z pełni praw publicznych i niekaralności za przestępstwo popełnione umyślnie (w tym przestępstwo skarbowe).

Obowiązki kandydata na rachmistrza spisowego:

- kandydat na rachmistrza zobligowany jest do wzięcia udziału w **całym szkoleniu**, w trakcie którego zostanie zapoznany z obsługą przenośnego urządzenia elektronicznego typu hand – held oraz z działaniem aplikacji do wypełniania formularza spisowego;
- tylko osoba, która podczas egzaminu kończącego szkolenie wykaże się dostateczną wiedzą, zostanie zakwalifikowana na rachmistrza spisowego.

Rachmistrze spisowi powoływani są przez dyrektora urzędu statystycznego po uzyskaniu pozytywnej oceny z egzaminu kończącego szkolenie oraz po złożeniu pisemnego przyrzeczenia o obowiązku zachowania tajemnicy statystycznej.

Obowiązki i prawa rachmistrzów spisowych:

- w dniach **od 9 sierpnia do 23 sierpnia 2010 r. odbędzie się** obchód przedspisowy, podczas którego rachmistrze spisowi będą weryfikować informacje o gospodarstwach rolnych zawarte w otrzymanych wykazach i na mapach cyfrowych;
- w dniach **6-7 września** rachmistrze odbędą szkolenie uzupełniające i odprawę przedspisową;
- rachmistrze spisowi rozpoczynają spisywanie **w dniu 8 września 2010 r.** i zakończą **w dniu 31 października 2010 r.;**
- w czasie spisu PSR 2010 rachmistrz będzie zobowiązany do odwiedzenia i do spisania wszystkich gospodarstw rolnych na określonym obszarze według wykazu otrzymanego przez dyspozytora;
- otrzymane podczas wywiadu dane rachmistrze wprowadzą do przenośnych urządzeń elektronicznych - typu hand-held;
- rachmistrze nie mogą prowadzić żadnych działań wykraczających poza prace spisowe (np. roznoszenie ulotek reklamowych);
- rachmistrze składając wizytę rolnikowi muszą posiadać umieszczony w widocznym miejscu identyfikator;
- rachmistrzom spisowym przysługuje ochrona prawna przewidziana dla funkcjonariuszy publicznych;
- rachmistrze otrzymają wynagrodzenie zgodnie z Rozporządzeniem RM z dnia 24 listopada 2009 r. w sprawie wynagrodzenia za wykonywanie prac związanych z powszechnym spisem rolnym w 2010 r. (Dz.U. 2009 nr 205, poz. 1582).

Więcej informacji na stronie www.spis.gov.pl

Ogłoszenie

Gminny Komisarz Spisowy ogłasza nabór kandydatów na rachmistrzów spisowych Powszechnego Spisu Rolnego 2010 realizowanego we wrześniu i października br. ca 2010 r.

1. Kandydat powinien spełniać następujące wymagania:
- ukończone 18 lat
- co najmniej średnie wykształcenie

- w pełni sprawny fizycznie
- zamieszkały na terenie gminy Płaska
- umiejętność obsługi komputera oraz aplikacji mobilnej (hand-held)
- posiadający wiedzę z zakresu rolnictwa w co najmniej podstawowym stopniu
- dyspozycyjność, asertywność, uprzejmość, cierpliwość

2. Miejsce i termin zgłaszania kandydatur.

Osoby zainteresowane powinny zgłosić się osobiście w Urzędzie Gminy Płaska do dnia 16 czerwca do godz. 15:00 w pokoju nr. 2 (sekretariat urzędu)

**Gminny Komisarz Spisowy
Wiesław Golaszewski**



**INNOWACYJNA
GOSPODARKA**
NARODOWA STRATEGIA SPÓJNOŚCI

Projekt współfinansowany przez Unię Europejską ze środków Europejskiego Funduszu Rozwoju Regionalnego w ramach Programu Operacyjnego Innowacyjna Gospodarka „Dotacje na innowacje - Inwestujemy w Waszą przyszłość”

UNIA EUROPEJSKA
EUROPEJSKI FUNDUSZ
ROZWOJU REGIONALNEGO



GMINA PŁASKA UZYSKAŁA DOFINANSOWANIE NA BUDOWĘ SIECI SZEROKOPASMOWYCH

Obecnie na obszarach wiejskich mówi się o „społeczeństwie informacyjnym”, ale wciąż brakuje najważniejszego - dostępu do Internetu. Na obszarach słabiej zaludnionych do których zalicza się również gmina Płaska, umożliwienie mieszkańcom dostępu do Internetu jest dla operatorów komercyjnych nieopłacalne, a to za sprawą prostych danych: Gmina Płaska obejmuje swoim obszarem 373,19 km². Obszar gminy wg danych z 31 grudnia 2009 roku zamieszkuje 2597 osób. Teren gminy to w większości obszar leśny stanowiący 82, 2 % terenu gminy, znajduje się tu też 16 jezior. Gęstość zaludnienia to 7 mieszkańców na km².

Dlatego też Wójt Gminy podjął działania w tym obszarze i złożył w miesiącu październiku 2009 wniosek aplikacyjny w ramach Działania 8.3 Programu Operacyjnego Innowacyjna Gospodarka pt.: „DOSTĘP DO INTERNETU – SZANSA NA DYNAMICZNY ROZWÓJ GMINY PŁASKA”

Projekt budowy sieci szerokopasmowej obejmuje: podwieszenie światłowodu na liniach energetycznych z instalacją na odcinku ok. 95 km - zachowano racjonalność wydatków, gdyż ze względu na ukształtowanie terenu i duży koszt budowy tradycyjnej kanalizacji teletechnicznej odstąpiono od jej budowy, a wynegocjowano bezpłatne użyczenie słupów energetycznych okalających obszar gminy, montaż urządzeń sieci radiowej na wieży telefonii komórkowej, budowę PON - to sieć, w której, jako medium przekazywania danych, wykorzystuje się światłowód. Pasywna sieć światłowodowa w architekturze drzewiastej, bez względu na stosowany standard to znaczne obniżenie kosztów budowy i zminimalizowanie kosztów operacyjnych w trakcie użytkowania. PON umożliwia dostarczenie abonentom m.in.: usług szerokopasmowej transmisji danych, usług telefonicznych w technologii Voice over IP, usług RF Video (analogowej rozszerzonej telewizji kablowej), usług Video over IP (telewizja rozszerzona czy też telewizja na żądanie)

Sieć szerokopasmowa ma poprawić bezpieczeństwo mieszkańców Gminy Płaska oraz obsługę komunikacyjną mieszkańców w zakresie dostępu do Internetu. W ramach projektu gmina zapewni zaprojektowanie kompletnej infrastruktury telekomunikacyjnej i informatycznej przedsięwzięcia

polegającego na budowie optycznej sieci szkieletowej, systemu GEAPON, stacji bazowej WiMAX i serwerowni i uruchomienia internetu u 200 gospodarstw domowych i 5 publicznych instytucji kultury i 2 szkół.

Najtańszym i najszybszym rozwiązaniem była by budowa sieci opartej na technologii radiowej, jednakże zalesienie znacząco zagłusza transmisję radiową, która jest możliwa tylko na nieznacznych obszarach gminy. Problemem jest także kondycja sieci energetycznej, która charakteryzuje się okresowymi przerwami w dostarczaniu prądu.

Do podwieszania na słupach przeznaczonych są specjalnie wzmacniane kable światłowodowe. Uzgodniono z właścicielem słupów energetycznych – Spółką PGE w Białymstoku możliwość zawieszenia kabli światłowodowych, gmina uzyska prawo dostępu i montażu swoich urządzeń na liniach energetycznych.

Celem projektu jest modernizacja infrastruktury niezbędnej do dostarczania Internetu o przepustowości kanału nie mniejszej niż 144 Kbit/s na terenie Gminy Płaska w okresie realizacji projektu, budowa i modernizacja infrastruktury niezbędnej do dostawy Internetu dla 200 gospodarstw i 7 jednostek podległych, rozlokowanych w różnych częściach Gminy Płaska, dostarczenie 200 zestawów komputerowych (komputer, monitor, peryferia, oprogramowanie) umożliwiających dostęp do Internetu beneficjentom ostatecznym zgodnie z wytycznymi POIG 8.3 -Wyposażenie i modernizacja sprzętu ICT (80 zestawów komputerowych i 7 drukarek sieciowych) oraz dostęp do Internetu w okresie realizacji i trwałości projektu w 7 jednostkach podległych Wnioskodawcy (ZSO w Płaskiej, SP Gruszki, świetlice wiejskie w Dalnym Lesie, Strzelcowiznie, Mołowistym, Rudawce, GOK w Płaskiej), wzrost wiedzy i kompetencji 200 odbiorców końcowych przez organizację 300 godz. certyfikowanych szkoleń i utworzenie portalu z e-learning dla odbiorców końcowych zamieszkałych na terenie Gminy Płaska, przeciwdziałanie wykluczeniu cyfrowemu osób niepełnosprawnych przez dostosowanie strony www i e-learning w okresie trwania projektu.

Grupa docelowa: ZSO w Płaskiej, SP Gruszki, świetlice wiejskie w Dalnym Lesie, Strzelcowiznie, Mołowistym, Rudawce,

GOK w Płaskiej i 200 wytypowanych indywidualnych gospodarstw domowych. W ramach grupy docelowej zgodnie z wytycznymi POIG 8.3:

- gospodarstwa domowe spełniające kryterium dochodowe upoważniające do wsparcia w ramach systemu pomocy społecznej
- gospodarstwa domowe spełniające kryterium dochodowe upoważniające do wsparcia w ramach systemu świadczeń rodzinnych
- dzieci i młodzież ucząca się z rodzin w trudnej sytuacji materialnej i społecznej uprawniona do uzyskania stypendiów socjalnych, typowana do uzyskania wsparcia we współpracy ze szkołą oraz/lub ośrodkiem pomocy społecznej
- osoby niepełnosprawne ze znacznym lub umiarkowanym stopniem niepełnosprawności lub z orzeczeniem równoważnym
- rodziny zastępcze.

Trwałość projektu zostanie zapewniona przez 5 lat od momentu zakończenia projektu poprzez sfinansowanie dostępu do szerokopasmowego Internetu dla 200 gospodarstw domowych i 7 pracowni komputerowych przez gminę i utrzymanie portalu www przyjaznego osobom niepełnosprawnym i zawierającego e-learning. Dzięki utrzymaniu strony www zostanie podtrzymany poziom wiedzy odbiorców końcowych, gdyż będą oni mieli dostęp do materiałów e-learning i forum internetowego.

200 zestawów komputerowych zostanie przekazane w celu bezpłatnego użytkowania w okresie trwałości projektu wszystkim odbiorcom końcowym, którzy nie posiadają własnych komputerów i tym samym są narażeni na marginalizację informacyjną, cyfrową, zawodową i społeczną. Właścicielem zestawów będzie Gmina Płaska, która zakupi urządzenia w toku przetargu nieograniczonego. 80 zestawów komputerowych i 7 drukarek sieciowych zostanie przekazanych 7 odbiorcom końcowym będących podległymi jednostkami organizacyjnymi: 2 szkołom publicznym, 4 publicznym placówkom opiekuńczo-wychowawczym i 1 publicznej instytucji kultury. Placówki te pełnią kluczową rolę w procesie edukacyjnym dzieci z terenu Gminy Płaska.

Dokończenie na następnej stronie.



„Europejski Fundusz Rolny na rzecz Rozwoju Obszarów Wiejskich:
Europa inwestująca w obszary wiejskie”



Otwarcie świetlicy w Strzelcowiźnie

15 maja 2010r. odbyło się uroczyste otwarcie nowo wyremontowanej Świetlicy Wiejskiej w Strzelcowiźnie. Władze Gminy Płaska na czele z panem wójtem Wiesławem Golaszewskim, przedstawicielami Strzelcowiźny - sołtysiem Henrykiem Warakomskim, Radą Sołecką i radną Alicją Polkowską dokonały przecięcia symbolicznej wstęgi „otwarcia”.

Ksiądz proboszcz parafii Mikaszówka Mirosław Mścichowski poświęcił odnowiony budynek świetlicy, a przy okazji również samochód OSP i pomieszczenia remizy strażackiej.

Remont budynku świetlicy wiejskiej w Strzelcowiźnie oraz zagospodarowanie terenu wokół budynku zrealizowano w ramach działania 313,322,323 „Odnowa i rozwój wsi” PROW na lata 2007-2013.



Wartość operacji wyniosła 164 700,00 PLN, a dofinansowanie dofinansowanie ze środków Unii Europejskiej 89 119,00 PLN (tj. nie więcej niż 75 procent po-

niesionych kosztów kwalifikowanych), a wkład własny Gminy Płaska wyniósł 75 581,00 PLN.

AO

Terminy składania dokumentów i rekrutacji do szkół

1. Gimnazja - składanie dokumentów

od 15 marca do 28 maja 2010r.
do godz. 15.00
- składanie świadectw
do 29 czerwca 2010r. do godz. 15.00
- rekrutacja
od 30 czerwca do 1 lipca 2010r.
do godz. 13.00
- ogłoszenie listy przyjętych
2 lipca 2010r. o godz. 15.00

2. Szkoły ponadgimnazjalne dla młodzieży

- składanie dokumentów
od 15 marca do 28 maja 2010r.
do godz. 15.00
- składanie dokumentów do szkół
dysponujących wolnymi miejscami
od 31 maja do 18 czerwca 2010r.
do godz. 15.00
- składanie kopii świadectw ukończenia
gimnazjum i zaświadczeń o wynikach egzaminu gimnazjalnego
od 29 czerwca 2010r. do godz. 12.00

- ogłoszenie listy przyjętych
30 czerwca 2010r. o godz. 15.00
- potwierdzenie przez kandydata woli podjęcia nauki w danej szkole poprzez złożenie oryginałów świadectwa i zaświadczenia o wynikach egzaminu gimnazjalnego
od 1 lipca do 2 lipca 2010r. do godz. 15.00
- ogłoszenie wolnych miejsc
5 lipca 2010r. o godz. 15.00
- składanie dokumentów
od 6 lipca do 7 lipca 2010r. do godz. 12.00
- ogłoszenie listy przyjętych
7 lipca 2010r. o godz. 15.00

GMINA PŁASKA UZYSKAŁA DOFINANSOWANIE NA BUDOWĘ SIECI SZEROKOPASMOWYCH

Ciąg dalszy.

Ich informatyzacja bezpośrednio wpisuje się w wytyczne POIG 8.3 i przyczynia się do przeciwdziałania wykluczeniu cyfrowemu.

Dystrybucja nastąpi proporcjonalnie do rozmiaru placówki:

Szkoły publiczne:

-ZSO w Płaskiej:
20 zestawów i 1 drukarka sieciowa
-SP we wsi Gruszki:
10 zestawów i 1 drukarka sieciowa

Publiczne placówki opiekuńczo-wychowawcze:

-Świetlica wiejska w Dalnym Lesie:
10 zestawów i 1 drukarka sieciowa
-Świetlica wiejska w Strzelcowiźnie:
10 zestawów i 1 drukarka sieciowa
-Świetlica wiejska w Mołowistym:
10 zestawów i 1 drukarka sieciowa

-Świetlica wiejska w Rudawce:

10 zestawów i 1 drukarka sieciowa

Publiczna instytucja kultury:

Gminny Ośrodek Kultury w Płaskiej:
10 zestawów i 1 drukarka sieciowa

Wydatki na realizację projektu określone zostały w wysokości 4 485 461,00 zł., z czego dofinansowanie ze środków publicznych w ramach działania 8.3. PO IG stanowi 85,00% projektu i wyniesie 3 812 641,85, wkład własny stanowi 15 % inwestycji i wyniesie 672 819,15 zł.

Nie przewiduje się opłat od objętych bezpośrednio projektem odbiorców końcowych na żadnym z etapów realizacji, ani trwałości projektu. Do wybudowanej w ten sposób sieci internetowej będą mogli podłączyć się wszyscy inni mieszkańcy gminy Płaska. Będą możliwe podłączenia poprzez

światłowód oraz poprzez łącze radiowe. Operatorem tej sieci będzie gmina Płaska, stąd koszty przyłączeń powinny być bardzo niskie (Gmina nie może działać dla zysku) Prędkość, przepustowość sieci internetowej będzie w zasadzie nieograniczona. Ograniczenie będzie wynikało tylko z kosztów obsługi węzła, który Gmina będzie dzierżawić od TP SA. Prace nad układaniem sieci mogą rozpocząć się nawet już w miesiącu wrześniu br.

Na utrzymywanie rezultatów projektu przez okres pięciu lat od zakończenia inwestycji przeznaczona będzie dotacja z budżetu gminy, gdyż gmina będzie odpowiedzialna za utrzymanie wskaźników projektu. Planowany termin zakończenia projektu to 30 wrzesień 2012 r.

red.

w sprawie przeprowadzenia konsultacji z mieszkańcami sołectwa Płaska i sołectwa Podmacharce.

Na podstawie art. 30 ust. 1 i art. 5 ust. 3 ustawy z dnia 8 marca 1990 r. o samorządzie gminnym (Dz. U. z 2001 r. Nr 142, poz. 1591, z 2002 r. Nr 23, poz. 220, Nr 62, poz. 558, Nr 113, poz. 984, Nr 153, poz. 1271 i Nr 214, poz. 1805, z 2003 r. Nr 80, poz. 717 i Nr 162, poz. 1568 oraz z 2004 r. Nr 102, poz. 1055 i Nr 116, poz. 1203, z 2005 r. Nr 172, poz. 1441, Nr 175, poz. 1457, z 2006 r. Nr 17, poz. 128, Nr 181, poz. 1337, z 2007 r. Nr 48, poz. 327, Nr 138, poz. 974, Nr 173, poz. 1218, z 2008 r. Nr 180, poz. 1111, Nr 223, poz. 1458, z 2009 r. Nr 52, poz. 420, Nr 157, poz. 1241, z 2010 r. Nr 28, poz. 142, Nr 28, poz. 146) i § 70 Statutu Gminy Płaska (Dz. Urz. Województwa Podlaskiego z 2003 r. Nr 33, poz. 766, z 2005 r. Nr 47, poz. 646, z 2006 r. Nr 24, poz. 322, z 2007 r. Nr 75, poz. 611) i Uchwały nr XVII/108/05 Rady Gminy Płaska z dnia 31 marca 2005 r. w sprawie zasad i trybu przeprowadzenia konsultacji z mieszkańcami gminy Płaska (Dz. Urz. Województwa Podlaskiego z 2005 r. Nr 111, poz. 1348), zarządza się, co następuje:

§ 1. Przeprowadzić konsultacje z mieszkańcami sołectwa Płaska w zakresie określenia terenu działania sołectwa, obejmującego miejscowość Płaska – włączenia do terenu działania sołectwa miejscowości Perkuć.

§ 2. Przeprowadzić konsultacje z mieszkańcami sołectwa Podmacharce w zakresie zmiany terenu działania sołectwa, obejmującego miejscowość Podmacharce – włączenia do terenu działania sołectwa miejscowości Gajówka Podmacharce.

§ 3. Przedmiotem konsultacji określonych

w § 1 i § 2 jest ustalenie terenu działania sołectwa Płaska i sołectwa Podmacharce.

§ 4. Wyrażenie opinii w toku konsultacji, będącej przedmiotem niniejszego zarządzenia, polega na udzieleniu odpowiedzi:

1) przez mieszkańców sołectwa Płaska na pytanie konsultacyjne o treści następującej:

„ Czy jesteś za zmianą granic sołectwa Płaska, polegającą na włączenia do terenu działania sołectwa miejscowości Perkuć?”

2) przez mieszkańców sołectwa Podmacharce na pytanie konsultacyjne o treści następującej:

„ Czy jesteś za zmianą granic sołectwa Podmacharce, polegającą na włączenia do terenu działania sołectwa miejscowości Gajówka Podmacharce?”

§ 5. 1. Konsultacje przeprowadza się w formie składania podpisów na ankiecie/formularzu konsultacyjnym, którego wzór stanowi załącznik Nr 1 i Nr 2 do Zarządzenia, w jednej z wybranych przez uprawnionego rubryk: „Jestem ZA”, „Jestem PRZECIW” lub „WSTRZYMUJĘ SIĘ”.

2. Zbierania podpisów dokonują - upoważnieni przez Wójta Gminy - ankieterzy w miejscu zamieszkania uprawnionych. W razie nieobecności uprawnionego ankietera obowiązany jest - w granicach terminu zbierania podpisów określonego w Zarządzeniu, o którym mowa w ust. 4 - określić termin dodatkowej wizyty.

3. Uprawnieni, którzy wskutek nieobecności nie mieli możliwości wzięcia udziału w konsultacjach mogą to uczynić w terminie, o którym mowa w ust. 4, w siedzibie Zespołu ds. konsultacji.

4. Ustala się termin przeprowadzenia konsultacji o których mowa w § 1 i § 2 Zarządzenia w okresie 28 maj – 09 czerwiec 2010 r.

§ 6. 1. Konsultacje przeprowadzi zespół konsultacyjny w składzie:

- 1) Marzenna Mieczkowska;
- 2) Jadeszko Alicja;
- 3) Krauze Elżbieta.

2. Siedziba Zespołu konsultacyjnego znajduje się w Urzędzie Gminy Płaska, pok. Nr 10.

3. Komisja sprawuje stały nadzór nad prawidłowym przebiegiem konsultacji i ustala ich wyniki sporządzając protokół, którego wzór określa Uchwała Nr XVII/108/05 Rady Gminy Płaska z dnia 31 marca 2005 r. w sprawie zasad i trybu przeprowadzenia konsultacji z mieszkańcami gminy Płaska (Dz. Urz. Województwa Podlaskiego z 2005 r. Nr 111, poz. 1348) i który podpisują wszyscy jej członkowie.

§ 7. Protokół z wynikami konsultacji Komisja przekazuje niezwłocznie po ich zakończeniu Przewodniczącemu Rady Gminy i Wójtowi Gminy.

§ 8. Wykonanie Zarządzenia powierzam Sekretarzowi Gminy Płaska i Kierownikowi Urzędu Stanu Cywilnego.

§ 9. Zarządzenie wchodzi w życie z dniem podjęcia i podlega podaniu do wiadomości mieszkańców sołectwa Płaska i Podmacharce w sposób zwyczajowo przyjęty, oraz poprzez rozplakatowanie na tablicach ogłoszeń w sołectwach i tablicy ogłoszeń Urzędu Gminy.

Wójt Gminy
Wiesław Golszewski

Urząd Statystyczny w Białymstoku informuje, że w dniach 1 IX – 31 X 2010 r. (według stanu na dzień 30 czerwca 2010 r. godz. 24:00) odbędzie się Powszechny Spis Rolny. Jest to przeprowadzane na terenie całego kraju badanie, pozwalające opisać sytuację społeczną i gospodarczą polskiego rolnictwa. Spis umożliwi m.in.: zebranie aktualnych informacji o polskim rolnictwie, opisanie zmian, jakie zaszły w polskim rolnictwie od ostatniego spisu rolnego w 2002 r. oraz wykonanie zobowiązań międzynarodowych. Dane z PSR 2010 będą wykorzystywane przy podejmowaniu wielu decyzji, w tym oddziałujących bezpośrednio na obszar rolnictwa (polityka rolna, struktura agrarna, programy dotyczące rozwoju obszarów wiejskich).

• rozporządzenie Parlamentu Europejskiego i Rady (WE) nr 1166/2008 z 19 listopada 2008 r. oraz uchylające rozporządzenie Rady (EWG) nr 571/88 (Dz. U. UE nr L 321 z dnia 1 grudnia 2008 r.)

• ustawa z dnia 17 lipca 2009 r. o powszechnym spisie rolnym 2010 r. (Dz. U. z 2009 r., Nr 126, poz. 1040),

Dane zbierane będą w następujący sposób:

przed rozpoczęciem spisu formularze spisowe zostaną zasilone danymi pochodzącymi z systemów informacyjnych,

• samopis internetowy (CAII) w dniach – 1 IX – 17 X,

• wywiad telefoniczny realizowany przez ankieterów statystycznych (CATI) w dniach 8 IX – 31 X,

Podstawą prawną przeprowadzenia PSR 2010 jest:

• wywiad realizowany przez rachmistrza spisowego (CAPI) w dniach 8 IX- 31 X.

We wszystkich metodach zbierania danych wykorzystywany będzie formularz elektroniczny.

Wszystkie dane osobowe oraz dane indywidualne, zbierane i gromadzone podczas prac spisowych, są poufne i podlegają szczególnej ochronie w ramach tajemnicy statystycznej.

Podczas trwania spisu będzie uruchomione call center, gdzie pod specjalnie wyodrębnionym numerem telefonu będzie można uzyskać informacje dotyczące spisu. Pytania można też zadawać na stronie internetowej www.stat.gov.pl, w części „pytania do GUS”. Odpowiedzi na pytania dotyczące spisu udziela również Rzecznik Prasowy Prezesa GUS (spis@stat.gov.pl; rzecznik@stat.gov.pl).

Ogłoszenia drobne

Sprzedam działki uzbrojone z prawem zabudowy w miejscowości Plaska: działka 1500 mkw, cztery działki po 1000 mkw. Działki graniczą z lasem państwowym, położone w odległości 500 metrów od jeziora Paniewo, 300 metrów od jeziora Po-bojno. Cena 70 zł/mkw (do uzgodnienia). tel. 87 6418881, e-mail: jadeszko@poczta.onet.pl.

Układanie glazury i terakoty, regipsy, wykończenia hydrauliczne - tel. 665 524 252.

Ręczny wyrób gontów, produkcja wiórów, sprzedaż, możliwe krycie niewielkich dachów, daszków, altanek gontem lub wiórem - tel. 513 477 856.

Sprzedam konie rasy walijskiej. Konie są ujeżdżone, doskonale nadają się pod siodło i do zaprzęgu. Cena do 4 000 zł/szt. (do uzgodnienia), używane skrzydła drzewiowe, bryczka parokonna – 2,5 tys. zł tel. 87 641 88 81, e-mail: jadeszko@poczta.onet.pl.

Sprzedam działkę z prawem zabudowy w miejscowości Rudawka o powierzchni 3000 mkw. Działka graniczy z lasem, położona w bliskim sąsiedztwie Kanału Augustowskiego, w odległości 200m od przejścia granicznego. Cena do uzgodnienia - tel. 695 365 127.

Rysowanie portretów, autoportretów, malowanie widoków, pejzaży - tel. 603 270 368.

Ośrodek PROSERWY w Serwach zatrudni: kucharki, pomoce kuchenne, kelnerki. Zgłoszenia osobiste lub: kom. 503 064 200, e-mail: invest@investnord.pl

Ogłoszenia przyjmujemy:

1. Telefonicznie 087 6410139; 6439060 w godz. 8.30-15.30
2. Za pomocą internetu, na adres: gbp.plaska@home.pl.
3. Osobiście w siedzibie Gminnego Ośrodka Kultury - Plaska 57.

Redakcja zastrzega sobie prawo do zmian treści, lub wstrzymania publikacji ogłoszenia bez podania przyczyny.

Ośrodek PROSERWY w Serwach sprzedaje agregat prądotwórczy typ EPZ 20 – 3/400 moc 20kV, rok produkcji 1967r. – tel. kom. 503 064 200.

Sprzedam działki budowlane o różnych powierzchniach położone w miejscowości Gruszki i okolicach, ceny od uzgodnienia, tel. 508 953 124.

Sprzedam łódkę plastikową, niezatapialną, mało używaną o wymiarach 1,40 x 2,90. Cena 1000 zł, tel. 600 569 233.

Sprzedam działkę budowlaną z prawem zabudowy o wielkości 1500 mkw, położoną w pobliżu Kanału Augustowskiego, w miejscowości Kudrynki, cena do uzgodnienia - tel. 513 477 856.

Sprzedam używany wóz na kołach gumowych, dwudziestka. Gruszki, tel. 693 354 502.

Przyjmę, kupię każdą ilość ziemi na działkę - tel. 512 146 299.

Sprzedam grunt w miejscowości Rudawka o powierzchni 1,5 - 2,0 ha, możliwość zakupu nieruchomości łącznie z częścią lasu. Cena do uzgodnienia - tel. 695 365 127.

Sprzedam działki budowlane z prawem zabudowy o powierzchni ok. 1100 mkw (częściowo uzbrojona) i 4500 mkw, położone w miejscowości Plaska ul. 3-Maja. Nieruchomości położone przy lesie

w pobliżu jez. Gorczyckiego i Kanału Augustowskiego, cena do uzgodnienia tel. 607 764 107.

Sprzedam działki z prawem zabudowy o powierzchni 1046 mkw i 1045 mkw, położone w miejscowości Gorzyca. Nieruchomości znajdują się w pobliżu jez. Gorczyckiego i Kanału Augustowskiego, cena do uzgodnienia tel. 668 301 799.

Sprzedam tapczan-półkę oraz kanapę wypoczynkową rozsuwaną w kolorze zielono-brązowym. Cena do uzgodnienia - tel. 87 641 87 15 po 16.

Dachy - krycie wiórem: domów mieszkalnych, domków letniskowych, obiektów gastronomicznych, zabudowań gospodarczych, altan. Kryjemy dachy już od 42 lat. Prace wykonujemy szybko, solidnie i tanio - tel. 663-201-446.

Altanki ogrodowe z kręconego drzewa leśnego - tel. 783-828-866.

Budujemy domy z bali, szkieletowe, sauny, banie ruskie, altany ogrodowe. Ponadto wykonujemy wykończenia domów drewnianych, renowację starych obiektów drewnianych, więźby dachowe - tel. 607-924-718.

Sprzedam pół domu 70 m² z działką 1200 m² i garażem w Gruszkach, gm. Plaska. Tel. 87 641 75 98, 514 391 704.

SKANDAL NIEBYWAŁY!!!



Może zamieścicie te zdjęcia właśnie w „ogłoszeniach drobnych” i ten „kulturalny człowiek” pijący tokańskie wino zobaczy swoje śmieci, które wywalił w lesie, w Płaskiej. Nie wiem, jak bardzo trzeba być beznamiętnym żeby cały gruz z rozbiórki wywieść do lasu. Bardzo bym chciał spotkać tego inwestora, który rozwalil jakąś starą chałupę i w to miejsce stawia sobie przypuszczam-letniskowy dom.

Pozdrowienia dla Redakcji Krzysztof. PS. My też chcielibyśmy spotkać tego TYPA!

INFORMACJA

Zakład Gospodarki Komunalnej w Płaskiej informuje, iż w sezonie letnim worki z nadrukiem będzie można nabyć u sołtysów i w ZGK w Płaskiej w cenie 15 zł. za worek. Natomiast po sezonie letnim worki dostępne będą tylko w ZGK w Płaskiej.

Odbiór śmieci w workach z nadrukiem Zakład Gospodarki Komunalnej w Płaskiej będzie odbywał się w każdy poniedziałek w godz. 8.00 – 14.00 po wcześniejszym zgłoszeniu telefonicznym do Zakładu Gospodarki Komunalnej w Płaskiej pod nr telefonu (087) 641 81 35. Zgłoszenia są przyjmowane do każdego poniedziałku do godz. 8.00.

Inwestycyjna i.. innowacyjna gmina

Z Wiesławem Golaszewskim, wójtem Gminy Plaska rozmawiał Jerzy Buzon

-Projekt przydomowych oczyszczalni ścieków realizowany z litewska gminą Łoździeje jest ciekawym, innowacyjnym projektem?

-Tak i co najważniejsze, zaczynamy jego realizację. Decyzja o finansowaniu inwestycji zapadła 6 maja 2010 roku w Mariampolu (z Wilna otrzymaliśmy stosowne pismo w tej sprawie), a jej wartość sięga prawie 3,5 mln euro (po stronie polskiej wybudowanie 700 oczyszczalni to wartość około 10 mln złotych).

To nasz wielki sukces, ale i DOBROĆ! – mała gmina w niedoinwestowanej części naszego kraju uzyskała tak wielkie pieniądze – cieszę się wraz z naszymi mieszkańcami znaleźliśmy środki, jest decyzja.

Muszę też powiedzieć, iż np. mój poprzednik na stanowisku wójta gminy mocno ironizował, ba wręcz wyśmiewał się z naszego dążenia do wprowadzenia w życie tej inwestycji. Byłem odpowiedzialnym ekspertem w wielu tego typu inwestycjach, inne gminy też je wykonują, ale nigdy na taką skalę.

W ubiegłym roku zostałem odznaczonym przez prof., Macieja Nowickiego za nasze gminne działania ekologiczne. PŁASKA PO PROSTU JEST! Dopięliśmy swego i twierdzą, że inwestycja będzie dobrodziejstwem dla naszej, turystycznej gminy. „Dopięcie” inwestycji trwało bez mała trzy lata - naszej nieustępliwej pracy! Nasze oczyszczalnie powinny być w 96-99 procentach „efektywne” – dotychczas ścieki idą nie tylko w ziemię, ale przede wszystkim w nasze wody.

Ktoś może powiedzieć, że lepiej byłoby zbudować zbiorczą linię kanalizacyjną, lecz zaludnienie w naszej gminie wynosi średnio 7 osób na jeden kilometr kwadratowy wtedy za 1 m3 ścieków każda rodzina płaciłaby około 50 złotych, (w innych gminach opłata ta wynosi 5-15 złotych za 1m3) - to także duże opłaty...bezsens i kosmiczne koszty!

Nasi mieszkańcy, w większości mają zawarte długoletnie umowy na stałe opłaty (10-letnie). Opłaty wynikające z umowy to około 8 zł miesięcznie (za usunięcie osadu martwego i przegląd).

Rocznie trzeba będzie opłacić około 100 złotych za FILTROWANIE. Naszą inwestycja nie jest bynajmniej dla Wójta, Rady Gminy i nie pod wybory – jesteśmy przekonani, iż robimy to dla LUDZI... zdobyliśmy środki unijne.

To nie było zbyt proste, teraz przetarg i montaż...już w sierpniu, a to, co już będzie zainstalowane przedstawiliśmy w poprzednich numerach „Głosu Płaskiej”.

...lecz są przecież Ludzie, mający także w tym swój INTERES, a może... nie mają INTERESU...?

-oczywiście, że po zainstalowaniu oczyszczalni przydomowych nie trzeba będzie już wywozić nieczystości, firmy wywozowe stracą z pewnością na tym, ale mieszkańcy gminy zyskają, także finansowo...niektórym oponentom to się po prostu nie podoba, jest kilka osób, które zawsze mówią „NIE, bo NIE!”...ot, cała demokracja i niemała bolączka naszego kraju.

- Gmina Plaska musi „skontaktować się” ze światem...

-Budowa internetu szerokopasmowego i to już w najbliższym okresie czasu jest naszą szansą. Odbyłem w tej sprawie szereg rozmów, konsultacji. Pilotażowa wersja Programu w porozumieniu z marszałkiem województwa podlaskiego i jego Urzędem po prostu nie wyszła... Jednak i w tym przypadku dopięliśmy swego. 30 kwietnia 2010 roku uzyskaliśmy na ten cel około 4,5 mln złotych z programu sektorowego POIG 8.3 „Innowacyjna Polska”.

Ciekawostką i dobrą stroną tego Projektu jest to, że łączy on potrzeby osób niejako najbiedniejszych z aktualnymi potrzebami społecznymi. Około 200 rodzin, które objęte są pomocą Gminnego Ośrodka Pomocy Społecznej będzie miało bezpłatny internet z opłaconym przez 5 lat abonamentem (w tym czasie nie można będzie oczywiście pozbywać się zainstalowanego sprzętu itp.), szerokopasmowy internet będzie funkcjonować w naszych szkołach i świetlicach, a instalacja naziemna, na istniejących słupach energetycznych niskiego napięcia pozwoli na zdecydowane obniżenie kosztów (nie będziemy kłaść linii światłowodowej w ziemi i to kilkunastokrotnie obniży nam koszty!).

Zdecydowaliśmy się na tańsze rozwiązanie, gdyż w przypadku robót ziemnych z tym związanych samo przygotowanie projektu (wyrisy, mapy terenu itp.) kosztowałyby to ponad 1 mln złotych, a realizacja mogłaby trwać i cztery lata...zaś tzw. radiowy internet wymaga budowy



stacji przekaźnikowej i jego szybkość to maksymalnie 6 Mbit/sek, co uniemożliwiłoby w niedalekiej przyszłości odbiór telewizyjnego sygnału HD. My za jakiegoś pół roku będziemy mieli nowoczesny internet z prędkością przesyłu sygnału od 8 Mbit/sek, to będzie i funkcjonalne i najbardziej nowoczesne. Za to rozwiązanie zapłacimy jedynie 64 tysiące złotych za DOKUMENTACJĘ!

Jakie będą mieli korzyści z internetu uczniowie naszych szkół, mieszkańcy, prowadzący gospodarstwa agroturystyczne i oczywiście turyści, których chcemy gościć jak największą ilość – nikogo przekonywać, mam nadzieję nie trzeba.

Czym jeszcze chcecie zachęcić do przyjazdu na teren Gminy?

-Urok naszej Gminy, czyste wody, Puszcza Augustowska, a prócz tego coroczne zawody strażackie, 27 czerwca br. w obsadzie międzynarodowej – z litewskiego Alytusa, Puńska, Krasnopola i Płaskiej, wielki Festiwal na świętej Anny i przede wszystkim Rock Szanty Festiwal Serwy 2010 w dniach 6-8 sierpnia – będzie atrakcyjnie i ciekawie.

A czy zimą już będziemy mogli biegać na nartach po nowych trasach?

-My nie będziemy już czekać z realizacją tego projektu, ogłaszamy przetarg wykonawczy, czekając oczywiście na jak najszybsze podpisanie umów z Urzędem Marszałkowskim. Gmina Plaska rozpocznie od realizacji budowy stadionu, potem powstanie ścieżka rowerowo-narciarska. Ale i bez tych nowych inwestycji warto po prostu odwiedzić naszą gminę Plaska. ZAPRASZAM!

Jest Klub w Płaskiej! (...i BĘDZIE!!!)



30 marca 2010 roku, z inicjatywy Wiesława Gołaszewskiego - Wójta Gminy, pana Dariusza Sudyka - dyrektora ZSO im. Jana Pawła II w Płaskiej i Wojciecha Fortuny - mistrza olimpijskiego XI Zimowych Igrzysk Olimpijskich w Sapporo (Japonia) z 11 lutego 1972r., odbyło się spotkanie kilkunastu osób uprawiających sport lub popierających rozwój sportu w celu utworzenia w naszej gminie uczniowskiego klubu sportowego.

W wyniku podjętych w tym kierunku działań powstał zarejestrowany dnia 24.04.2010r., Międzyszkolny Uczniowski Klub Sportowy (MUKS - „Płaska”) z siedzibą w Zespole Szkół Ogólnokształcących w Płaskiej zrzeszający uczniów, rodziców, nauczycieli i sympatyków sportu.

Terenem działania Klubu jest gmina Płaska oraz Powiat Augustowski. Klub liczy w tej chwili 19 członków, w skład zarządu wchodzi: Wojciech Fortuna - prezes, Hubert Dobrowolski - wiceprezes, Kinga

Macierzyńska - sekretarz oraz Jan Bagiński i Adam Simonienko - członkowie zarządu; Komisję Rewizyjną tworzą: Szymon Raczkowski - przewodniczący, Regina Stasiak - sekretarz, Barbara Milewska - członek.

Wstępnie zaplanowano utworzenie takich sekcji sportowych: siatkówka, piłka nożna, kajakarstwo, wioślarstwo, tenis stołowy, narciarstwo (biegi), kolarstwo.

Powołanie Międzyszkolnego UKS pozwoli ubiegać się o dotacje ministerialne na prowadzenie poszczególnych sekcji sportowych, a co za tym idzie, intensywnie rozwijać sport wśród naszej młodzieży.

Celem Klubu jest:

1. Planowanie i organizowanie pozalekcyjnego życia sportowego uczniów w oparciu o możliwości obiektowe i sprzętowe szkoły oraz o pomoc organizacyjną i materialną rodziców i sympatyków Klubu.

2. Angażowanie wszystkich uczniów do różnorodnych form aktywności ruchowej,

gier i zabaw dostosowanych do wieku, stopnia sprawności i zainteresowań sportowych.

3. Uczestniczenie w imprezach sportowych organizowanych na obszarze działania samorządu terytorialnego i poza nim.

4. Organizowanie zajęć sportowych dla uczniów szkoły w celu wszechstronnego rozwoju ich sprawności fizycznej i umysłowej.

5. Organizowanie działalności sportowej ze szczególnym uwzględnieniem funkcji zdrowotnych.

6. Organizowanie uczniom wszystkich klas różnorodnych form współzawodnictwa sportowego.

7. Kształtowanie pozytywnych cech charakteru i osobowości poprzez uczestnictwo w realizacji zadań sportowych Klubu.

8. Udział w zawodach Klubu w sporcie kwalifikowanym.

Wszystkich zainteresowanych członkostwem w klubie prosimy o kontakt z Kingą Macierzyńską lub Janem Babińskim.

Serdecznie zapraszamy!

E.B.

INTERNET W BIBLIOTECE

W kwietniu br. biblioteka w Gruszkach, która jest filią Gminnej Biblioteki Publicznej w Płaskiej otrzymała komputer stacjonarny wyposażony w słuchawki, mikrofon, kamerkę internetową, urządzenie wielofunkcyjne umożliwiające drukowanie, skanowanie, kopiowanie, faksowanie.

Sprzęt wyposażony jest w system operacyjny Windows 7 oraz oprogramowanie ogólnoużytkowe. Oprogramowanie trafiło także do biblioteki w Płaskiej. Internet podłączono do łącza

funkcjonującego w szkole, z uwagi na brak innej możliwości podłączenia przez TP SA oddzielnego osprzętu sieciowego.

A wszystko to za sprawą przystąpienia GBP do Programu Rozwoju Bibliotek. Obie biblioteki otrzymały również aparaty cyfrowe. Dla naszej małej placówki jest to duży postęp i pomoc, tym bardziej, że z usług biblioteki korzystają uczniowie i miejscowa społeczność. Korzystanie oczywiście jest bezpłatne.

JoS.



Park zieleni w Płaskiej

Rozpoczęte zostały prace nad wykonaniem parku zieleni w centrum miejscowości Płaska (przy budynku Urzędu Gminy), realizowane w ramach operacji „Remont budynku świetlicy wiejskiej w Rubcowie oraz urządzenie parku zieleni w centrum miejscowości

Płaska”. Projekt realizowany jest w ramach działania 4.1/413 Wdrażanie lokalnych strategii rozwoju PROW 2007-2013 dla operacji, które odpowiadają warunkom przyznania pomocy w ramach działania Odnowa i rozwój wsi. W parku zieleni między innymi

zasadzone zostały drzewka, krzewy, zasiano trawę, ułożono polbruk oraz wykonane zostaną ławki, oświetlenie i nowa wiata przystankowa. Prace nad realizacją projektu zostały zlecone do wykonania Zakładowi Gospodarki Komunalnej w Płaskiej.

Objawy zaburzeń emocjonalnych u dzieci i młodzieży (I)

We wrześniu 2009r. pedagodzy szkolni z Zespołu Szkół Ogólnokształcących w Płaskiej przeprowadzili badania ankietowe wśród rodziców uczniów. Badania dotyczyły oczekiwań rodziców odnośnie szkoły w zakresie organizowania pomocy psychologiczno-pedagogicznej dla uczniów i ich rodziców. Jednym z obszarów było zebranie potrzeb i oczekiwań rodziców odnośnie tzw. psychoedukacji, czyli tematów szkoleń na interesujące ich tematy. Tematem, który wzbudził największe zainteresowanie był „Jak skutecznie rozmawiać ze swoimi dziećmi” (szkolenie na ten temat odbyło się w październiku 2009r.), kolejnym tematem były „Objawy zaburzeń emocjonalnych u dzieci i młodzieży” - szkolenie odbyło się 14 stycznia 2010r.

Uczucia i emocje dziecka kształtują się pod wpływem doświadczeń społecznych, w szczególności doświadczeń w okresie wczesnego dzieciństwa, w relacji z osobami, które pełniły rolę najbliższych opiekunów dziecka (najczęściej są to rodzice). Kontakt z osobami najbliższymi, relacje między nimi a dzieckiem, nastawienie uczuciowe do dziecka, ogólna atmosfera uczuciowa pomiędzy ludźmi stanowią jego najbliższe otoczenie stanowią podstawę kształtowania określonego typu i rodzaju reakcji emocjonalnych dzieci.

Zaburzenia w sferze emocjonalnej należą do zjawisk obserwowanych u dzieci i młodzieży na różnych etapach rozwojowych. Mają one bardzo bogatą symptomatologię. Najczęściej obserwowanym objawem z tego zakresu jest lęk. Większość sytuacji lękotwórczych wiąże się z niewłaściwymi postawami rodzi-

cielskimi a także innych osób ważnych - nauczyciele, koledzy, koleżanki.

Źródłem lęku jest także ocena, zwłaszcza negatywna, ze strony tych, którzy są dla dziecka osobami ważnymi, opiniodawcami - są autorytetami. Rodziców i nauczycieli. Podstawą samooceny dziecka jest opinia o nim dorosłego. Jeśli dziecko słyszy o sobie negatywną opinię - jego samoocena nie może być inna. Nie trzeba długiego czasu, aby zadziałał mechanizm „samospełniającej się przepowiedni”.

Dziecko, aby nie odczuwać dyskomfortu psychicznego, zaczyna postępować zgodnie z oceną, jaką mu przypisano i przejawiać adekwatne do niej zachowania. Dorośli postrzegają je z kolei przez pryzmat owych zachowań. Na tej też podstawie, oraz zgodnie ze swoimi wcześniejszymi „załoženiami”, dokonują oceny dziecka. Koło się zamyka.

Sytuacje oceny są poważnym źródłem lęku i powstających na jego bazie objawów depresyjnych i nerwicowych. Nie zawsze bowiem dziecko jest w stanie „zpracować” na pozytywną ocenę rodziców, gdyż mimo nawet najszczerzych chęci konieczne są jeszcze realne możliwości.

Jeżeli dziecko nie jest w stanie w „normalny” sposób uzyskać akceptacji rodziców, ich zainteresowania, pozytywnej oceny - zaczyna starać się o to „określonymi drogami”, aby zredukować swój lęk. Wszyscy znamy sytuację, jak skuteczna jest czasem „ucieczka w chorobę”.

Mama, która na co dzień nie dostrzega dziecka lub „opędza się” od niego zniecierpliwiona albo też strofuje, robi wymówki i narzeka - znajduje czas aby przytulić, zmierzyć temperaturę, posie-

dzieć przy chorym dziecku. Podobny mechanizm (redukcja lęku) uruchamia regresja w zachowaniu (powrót do moczenia, ssania smoczka, spieszczony mowy, raczkowania), które są szczególnie charakterystyczne dla dzieci, którym urodził się brat lub siostra i na nich matka skupia całą swoją uwagę.

Niektóre dzieci, aby zniwelować lęk płynący z braku poczucia bezpieczeństwa czy też wręcz odrzucenia - uciekają się do zachowań agresywnych (lęk, gniew, agresja). Dziecko agresywne wywołuje konflikty, bije inne dzieci, przeżywa, przedrzeźnia, niszczy przedmioty, jest aroganckie, narzuca swoją wolę, zachowuje się wrogo, z nienawiścią odnosi się do innych.

Agresja może więc być fizyczna (niewerbalna) jak i słowna. Może być to też agresja z przeniesienia. Ma to miejsce wówczas, gdy dziecko, ze zrozumiałych względów, nie może skierować jej na przedmiot swojej złości (bo jest to na przykład osoba dorosła). Wówczas kieruje ją na osoby słabsze: inne dzieci, młodsze rodzeństwo, zwierzęta, przedmioty.

Często dzieci używają zachowań agresywnych instrumentalnie, tzn. dla osiągnięcia założonych korzyści (rodzic idzie na ustępstwo aby zahamować wybuch agresji dziecka).

Pedagodzy szkolni ZSO w Płaskiej Natalia Górską, Hanna Zienkiewicz (wg Anna Kozłowska „Zaburzenia emocjonalne u dzieci w wieku przedszkolnym”. Warszawa 1984 WSiP, Święcicka M., Dzieci z zaburzeniami emocjonalnymi, CMPPP2002).



UNIA EUROPEJSKA
EUROPEJSKI FUNDUSZ ROZWOJU
REGIONALNEGO



Przetarg na realizację projektu turystycznego



W dniu 21 maja 2010 r. Gmina Płaska ogłosiła przetarg nieograniczony na wykonanie robót budowlanych na terenie Gminy Płaska w ramach projektu: „Rozbudowa infrastruktury turystycznej i rekreacyjnej w strefie Kanału Augustowskiego”, zakwalifikowanego do Indykatywnego Wykazu Indywidualnych Projektów Kluczowych w ramach Regionalnego Programu Operacyjnego Województwa Podlaskiego na lata 2007 – 2013.

Przetarg obejmuje wykonanie następujących robót budowlanych:

CZEŚĆ I. Budowa budynku Centrum Informacji Turystycznej w Płaskiej. Zadanie dotyczy budowy:

– Centrum Informacji Turystycznej w Płaskiej (w tym rozbiórka istniejącego budynku),

– gminnego zespołu parkingowego wraz z przebudową wjazdu, oraz przebudowy wjazdu, budowy wewnętrznej drogi do

jazdowej i ciągów pieszych.

CZEŚĆ II. Budowa stadionu sportowego. Zadanie dotyczy budowy:

– stadionu sportowego wraz z infrastrukturą sportową (boiskami z nawierzchni sztucznej do gry w piłkę nożną i do tenisa ziemnego, boiskiem do gry w piłkę plażową, skocznią do skoków w dal, oświetleniem, szatniami, łazienkami, sauną, siłownią, ogrodzeniem),

– obiektu trybun zewnętrznych z zapleczem rekreacyjno-sportowym,

CZEŚĆ III. Budowa ścieżki rowerowo-narciarskiej wzdłuż szlaku Kanału Augustowskiego w Gminie Płaska (od Centrum Turystyczno-Sportowego w Płaskiej do Rezerwatu Perkuć). Zadanie obejmuje budowę ścieżki rowerowo-narciarskiej, przebudowę linii napowietrznej NN kolidującej z planowaną ścieżką, zakup i montaż małej architektury (budowa ośmioosobowych wiat z siedziskami, wiat grillowych, tablic informacyjnych, budowa oświetlenia parkowego wzdłuż przebiegu ścieżki). Alternatywną funkcją ścieżki będzie w sezonie zimowym trasa narciarska.

CZEŚĆ IV. Zagospodarowanie 3 plaż na terenie Gminy Płaska. Zadanie dotyczy turystycznego zagospodarowania:

– bindugi w Jazach nad jeziorem Mika-

szewo, w tym budowa wieży widokowej do celów p.poż., zakup i montaż małej architektury, budowa wiaty z siedziskami, wiat grillowych, tablic informacyjnych, przebieralni plażowej, wykonanie sanitariatów, pomostów drewnianych i parkingów,

– bindugi w Paniewie nad jeziorem Paniewo, w tym wykonanie pomostów drewnianych, sanitariatów, zakup i montaż elementów małej architektury, budowa wiaty z siedziskami, wiat grillowych, tablic informacyjnych, przebieralni plażowej, budowa sieci rozdzielczej wodociągowej wraz z przyłączem wodociągowym oraz przyłącza elektrycznego nN z instalacją oświetleniową zewnętrzną,

– plaża w Mołowistym nad jeziorem Serwy, w tym wykonanie pomostu, zakup i montaż małej architektury budowa wiaty z siedziskami, tablic informacyjnych, przebieralni plażowej, wykonanie oświetlenia terenu.

Ogłoszenie o zamówieniu oraz specyfikacja istotnych warunków zamówienia wraz dokumentacją projektową dostępne są na stronie internetowej BIP Urzędu Gminy Płaska: <http://ug-plaska.pbip.pl>.

Wykonawcy mogą składać oferty do dnia 18 czerwca 2010 r. do godz. 1100.

A.J.

U Komunalnych

Zakres zadań realizowanych w miesiącu maju 2010r. przez Zakład Gospodarki Komunalnej w Płaskiej w większości dotyczył wykonywania napraw i uzupełniania ubytków w nawierzchni jezdni oraz równania dróg gminnych. Zaistniały również pojedyncze przypadki zgłaszanych awarii wodociągowych.

Obecnie pracownicy ZGK zajmują się zagospodarowaniem przyległego terenu przy budynku Urzędu Gminy w Płaskiej w ramach zgłoszonego projektu z działania 4.1/413 Wdrażanie lokalnych strategii rozwoju Programu Rozwoju Obszarów Wiejskich 2007-2013, na którym zostanie urządzony park zieleni. Projekt przewiduje wykonanie m. in. takich prac jak: usunięcie starego żywopłotu, pni i krzewów, wyprofilowanie i wyrównanie całego terenu, zasianie trawą, wykonania ozdobnego „skalniaka”, zasadzenia ozdobnych krzewów i drzew



iglastych oraz liściastych, ułożenia kostki brukowej na całej długości chodnika do wejścia do budynku Urzędu Gminy, a także zamontowaniu ławeczek parkowych wzdłuż tego chodnika.

W projekcie znajduje się również wykonanie remontu przystanku autobusowego w celu poprawienia jego funkcjonowania i bezpiecznego przebywania w nim osób – mieszkańców Gminy Płaska.

Dzięki temu projektowi znacznie zmieni się i poprawi wizerunek otaczającego terenu

przy Urzędzie Gminy, który jest centrum miejscowości Płaska. W dniu 16.05.2010r. o godz. 17.00 na ujęciu wody w Gruszkach zaistniała poważna awaria pompy głębinowej, w wyniku czego uległa ona spaleni. Prawdopodobną przyczyną zaistniałej awarii był niski poziom poboru wody przez odbiorców korzystających z wody na ujęciu w Gruszkach.

W wyniku podjętych działań w dniu 17.05.2010r. uszkodzona pompa głębinowa została wymieniona na nową przy pomocy specjalistycznego sprzętu - dźwigu. Koszty związane z awarią pompy wyniosły 8 tys zł.

Zakład Gospodarki Komunalnej wykonuje także inne prace w ramach zadań zleconych przez Urząd Gminy w Płaskiej, wynikające z zakresu zadań i obowiązków na terenie Gminy Płaska.

E.M.

Sukcesy naszych uczniów

Współczesna szkoła to miejsce, które tworzy warunki do wszechstronnego rozwoju ucznia, kształtuje charaktery rozwija zainteresowania i pasje twórcze. Nasi uczniowie aktywnie uczestniczą w konkursach, imprezach i osiągają sukcesy w różnych wymiarach: intelektualnym, artystycznym, sportowym.

Od momentu nadanie szkole podstawowej imienia Jana Pawła II podjęto trud wdrażania idei papieża w życiu naszych wychowanków. Efektem tej działalności było zajęcie III miejsca przez uczennicę kl. IIIa gimn. Dianę Gałkowską w Wojewódzkiej Olimpiadzie „Myśli Jana Pawła II” w Łomży i zakwalifikowanie się do etapu ogólnopolskiego, który odbędzie się w Łomży.

Nasi uczniowie odnieśli też sukces zajmując II miejsce w Powiatowym Konkursie Bezpieczeństwa Ruchu Drogowego w Augustowie. Gratulujemy naszej reprezentacji w składzie: Raszkievicz Patryk kl. IIIa, Romańczuk Piotr kl. IIIb, Mróz Paweł kl. IIa i Ciemny Jacek kl. IIa.

Kolejny sukces to II miejsce uczniów Szkoły Podstawowej w Powiatowym

Konkursie Ekologicznym w Augustowie „Czysta woda, zdrowia doda”. Zwycięzcy to: Citkowska Klaudia kl. V, Milewski Jan kl. V, Pawłowski Krzysztof kl. V.

Wyróżnić należy też kl. I Szkoły Podstawowej, która zajęła I miejsce w II etapie powiatowego konkursu plastycznego na poziomie powiatu pt.: „Ogień, woda, strażak zawsze rękę poda”, wykazując się pomysłowością i dużym talentem.

Satysfakcjonujący jest fakt, iż uczniowie chętnie i licznie uczestniczą w naszych szkolnych konkursach. Przeprowadzony został przez zespół polonistów konkurs czytelnicy „Książka – mój przyjaciel”, którego celem było rozwijanie zainteresowań czytelniczych. W kategorii: szkoła podstawowa: I miejsce – Milewski Jan kl. V, II miejsce – Pawłowski Krzysztof kl. V, III miejsce – Hermianiuk Magdalena kl. V; klasy I gimnazjum: I miejsce – Bołtralik Szymon kl. Ib, II miejsce – Kornacka Marlena kl. Ib, III miejsce – Mołodziejko Przemysław kl. Ia; klasy II – III gimnazjum: I miejsce – Maliszewski Andrzej kl. Iii, II miejsce – Citkowska Paulina kl. Iib, III miejsce – Gołaszewski Michał kl. Iii.

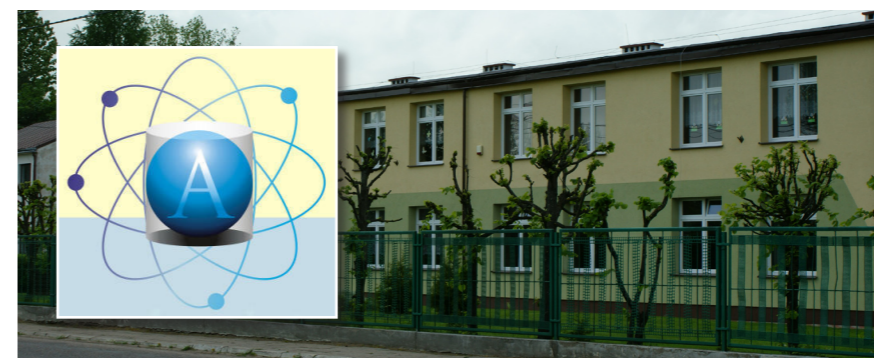
Zorganizowano także szkolny konkurs ortograficzny pt.: „Mistrz ortografii”. W zmaganiach wzięło udział 21 uczniów szkoły podstawowej i 27 gimnazjalistów. Celem konkursu jest rozwijanie pisania bez błędów ortograficznych oraz wyłonienie talentów ortograficznych. Komisja przyznała tytuł „Mistrza ortografii”: - w szkole podstawowej: I miejsce – Milewskiemu Janowi kl. V, II miejsce – Woronko Katarzynie kl. VI, III miejsce – Citkowskiej Klaudii kl. V; - w gimnazjum: I miejsce – Kornackiej Marlenie kl. Ib, II miejsce – Maliszewskiemu Andrzejowi kl. Iii, III miejsce – Pawłowskiej Magdalenie kl. Iia.

Mamy również osiągnięcia sportowe. 10 kwietnia 2010r. w Turośli k. Kolna odbył się Finał Wojewódzki w biegach przełajowych szkół podstawowych, do których zakwalifikował się uczeń kl. IV Marcin Lesiecki.

24 kwietnia 2010r. w Białymstoku odbył się Finał Województwa LZS w biegach przełajowych, w których uczennica kl. Ia gimnazjum Karolina Zielińska zajęła II miejsce, a uczeń szkoły podstawowej Marcin Lesiecki I miejsce.

LP.

„Mały Archimedes” w ZSO w Płaskiej



Zespół Szkół Ogólnokształcących im. Jana Pawła II w Płaskiej zakwalifikował się do Projektu „Mały Archimedes”, realizowanego przez ACE w Augustowie, który jest współfinansowany z Unii Europejskiej w ramach Europejskiego Funduszu Społecznego.

Realizacja projektu przewidziana jest w okresie od 1 marca 2010r. do 30 czerwca 2013r. Wsparciem zostaną objęci uczniowie klas I – III z 30 gimnazjów z obszarów wiejskich i małych miast woj. podlaskiego, warmińskiego – mazurskiego, lubelskiego i powiatów wschodniej części woj. mazowieckiego.

Realizacja programu obejmuje:

1. Zajęcia dodatkowe z następujących przedmiotów: matematyka w wymiarze

20 godz., pozostałe, czyli biologia, chemia, geografia, przedsiębiorczość jako element wos-u w wymiarze 10 godz.

2. Koła naukowe, które są kontynuacją zajęć dodatkowych.

3. Obozy naukowe – szkoła typuje jednego ucznia, biorącego udział w projekcie, wyróżniającego się wysokimi wynikami w nauce.

4. Wyjazdy laboratoryjne na wyższą uczelnię – możliwość przeprowadzania eksperymentów naukowych w specjalistycznych pracowniach.

5. Wyjazdy zagraniczne – szkołą typuje dwóch uczniów biorących udział w projekcie, wyróżniających się wysokimi wynikami w nauce. Podczas pobytu w ośrodkach naukowych uczniowie będą

mieli możliwość bezpośredniego kontaktu z naukowcami oraz dostęp do najnowocześniejszej bazy eksperymentalnej.

Planowany jest:

- wyjazd do Instytutu Maksa Plancka w Getyndze;

- wyjazd do Europejskiego Ośrodka Badań Jądrowych CERN w Genewie

6. Festiwal Innowatorów – czterech uczniów naszej szkoły uczestniczyło w Augustowie wdoświadzeniach wspólnie z wykładowcami i studentami wyższych uczelni.

7. Seminaria naukowe dla nauczycieli. W ramach projektu ZSO w Płaskiej będzie mógł zakupić następujące pomoce dydaktyczne na kwotę ok. 60 tys. zł. niezbędne do realizacji programu i rozwijania umiejętności uczniów, które sfinansuje projektodawca: podręczniki i zbiory zadań, czasopisma popularno – naukowe, pakiety edukacyjne.

Uczestnictwo w zajęciach stworzy uczniom możliwość poszerzenia wiedzy z danego przedmiotu, da lepsze przygotowanie do egzaminu zewnętrznego a także umożliwi rozwijanie zainteresowań i lepszy start w przyszłości.

LP.

OBWIESZCZENIE WÓJTA GMINY PŁASKA z dnia 12 maja 2010 r.

o numerach i granicach obwodów głosowania na terenie gminy Płaska oraz siedzibach obwodowych komisji wyborczych w wyborach Prezydenta Rzeczypospolitej Polskiej zarządzonych na dzień 20 czerwca 2010 r.

Na podstawie art. 24 ust. 1

ustawy z dnia 27 września 1990 r. o wyborze Prezydenta Rzeczypospolitej Polskiej (Dz. U. z 2010 r. Nr 72, poz. 467), w związku z Uchwałą Rady Gminy Płaska Nr XXIII/155/06 z dnia 30 marca 2006 roku w sprawie utworzenia stałych obwodów gło-

wania, ustalenia ich numerów i granic. (Dz. Urz. Woj. Podlaskiego Nr 122, poz. 1172) podaje się do publicznej wiadomości informację o numerach i granicach obwodów głosowania oraz o wyznaczonych siedzibach obwodowych komisji wyborczych:

NR OBWODU GŁOSOWANIA	GRANICA OBWODU	SIEDZIBA OBWODOWEJ KOMISJI WYBORCZEJ
1	Płaska, Perkuć, Mały Borek, Gorczyca, Księży Mostek, Sucha Rzecznka, Strzelcowizna, Mołowiste, Podmacharce, Macharce, Dalny Las, Serski Las, Serwy	Zespół Szkół Ogólnokształcących w Płaskiej tel. (87)6418726
2	Gruszki, Jalowy Róg, Mikaszówka, Jazy, Hanus, Ostryńskie, Trzy Kopce, Rubcowo, Kudryniki, Lubinowo, Osienniki, Rudawka, Kielmin, Lipiny, Muły, Rygol, Tartak	Świetlica Wiejska w Gruszkach tel. (87)6417666 <i>Lokal dostosowany do potrzeb osób niepełnosprawnych</i>

Głosowanie odbywa się w lokalu obwodowej komisji wyborczej bez przerwy, między godziną 6 00 a 20 00.

OBWIESZCZENIE WÓJTA GMINY PŁASKA z dnia 17 maja 2010 r.

o wykazie miejsc przeznaczonych na bezpłatne umieszczenie urzędowych obwieszczeń wyborczych i plakatów komitetów wyborczych związanych z wyborami na Urząd Prezydenta Rzeczypospolitej Polskiej zarządzonych na dzień 20 czerwca 2010 r.

Na podstawie art. 78b ustawy z dnia 27 września 1990 r. o wyborze Prezydenta Rzeczypospolitej Polskiej (Dz. U. z 2010 r. Nr 72, poz. 467) podaje się do publicznej wiadomości informację o wykazie miejsc przeznaczonych na bezpłatne umieszczenie urzędowych obwieszczeń wyborczych i plakatów komitetów wyborczych związanych z wyborami na Urząd Prezydenta Rzeczypospolitej Polskiej

zarządzonych na dzień 20 czerwca 2010 r.:

1. Miejsca przeznaczone na bezpłatne umieszczenie urzędowych obwieszczeń wyborczych:

- 1) tablica ogłoszeń Urzędu Gminy Płaska;
- 2) świetlica wiejska w miejscowości Gruszki;
- 3) świetlica wiejska w miejscowości Dalny Las;
- 4) świetlica wiejska w miejscowości Strzelcowizna;
- 5) świetlica wiejska w miejscowości Rudawka.

2. Miejsca przeznaczone na umieszczenie plakatów Komitetów Wyborczych:

- 1) Dalny Las - sołecka tablica ogłoszeń;
- 2) Serski Las - sołecka tablica ogłoszeń;
- 3) Serwy - sołecka tabli-

ca ogłoszeń;

- 4) Sucha Rzecznka - sołecka tablica ogłoszeń;
- 5) Płaska - sołecka tablica ogłoszeń;
- 6) Gorczyca - sołecka tablica ogłoszeń;
- 7) Mołowiste - sołecka tablica ogłoszeń;
- 8) Podmacharce - sołecka tablica ogłoszeń;
- 9) Macharce - sołecka tablica ogłoszeń;
- 10) Strzelcowizna - sołecka tablica ogłoszeń;
- 11) Mikaszówka - sołecka tablica ogłoszeń;
- 12) Rygol - sołecka tablica ogłoszeń;
- 13) Rubcowo - sołecka tablica ogłoszeń;
- 14) Gruszki - sołecka tablica ogłoszeń;
- 15) Rudawka - sołecka tablica ogłoszeń.

Wójt Gminy
Wiesław Golaszewski

Informuje się mieszkańców miejscowości Płaska, Perkuć, Mały Borek, Gorczyca, Księży Mostek, Sucha Rzecznka, Strzelcowizna, Mołowiste, Podmacharce, Macharce, Dalny Las, Serski Las, Serwy, iż w związku z remontem świetlicy wiejskiej w Płaskiej wyznaczono siedzibę obwodowej komisji wyborczej w wyborach Prezydenta Rzeczypospolitej Polskiej zarządzonych na dzień 20 czerwca 2010 w budynku Zespołu Szkół Ogólnokształcących w Płaskiej.

INFORMACJA O SKŁADZIE OKRĘGOWEJ KOMISJI WYBORCZEJ Nr 32 W SUWAŁKACH

Państwowa Komisja Wyborcza uchwałą z dnia 29 kwietnia 2010 r. w celu przeprowadzenia wyborów Prezydenta Rzeczypospolitej Polskiej zarządzonych na dzień 20 czerwca 2010 r. powołała Okręgową Komisję Wyborczą Nr 32 w Suwałkach, która na swym pierwszym posiedzeniu w dniu 13 maja 2010 r. wybrała ze swego grona zastępcę przewodniczącego i powołała sekretarza komisji.

SKŁAD KOMISJI:

Przewodniczący

Cezary OLSZEWSKI

sędzia Sądu Okręgowego w Suwałkach

Zastępca Przewodniczącego

Mirosław DERDA

sędzia Sądu Okręgowego w Suwałkach

Sekretarz

Alicja RYMKIEWICZ - DĄBEK

dyrektor Delegatury Krajowego Biura Wyborczego w Suwałkach

Członkowie:

Jacek Sowul

sędzia Sądu Okręgowego w Suwałkach

Dariusz Małkiński

sędzia Sądu Okręgowego w Suwałkach

Ryszard Filipow

sędzia Sądu Okręgowego w Suwałkach

Zasięg terytorialny działania Komisji: powiat augustowski, powiat sejneński, powiat sokólski, powiat suwalski i miasto na prawach powiatu – Suwałki.

Siedziba Komisji mieści się w Delegaturze Krajowego Biura Wyborczego w Suwałkach, ul. Noniewicza 89 (budynek banku PKO BP w Suwałkach, pok. 215-219), telefon: (87) 565 23 17, (87) 563 17 55, tel/fax. (87) 563 17 57.

Członkowie Komisji pełniąc będą dyżury w siedzibie Komisji w każdą środę począwszy od dnia 19 maja 2010r. w godz. 14.00 – 15.00.

Przewodniczący Rejonowej
Komisji Wyborczej w Suwałkach
Cezary Olszewski

OBWIESZCZENIE PAŃSTWOWEJ KOMISJI WYBORCZEJ z dnia 17 maja 2010 r.

o kandydatach na Prezydenta Rzeczypospolitej Polskiej w wyborach zarządzonych na dzień 20 czerwca 2010 r.

Na podstawie art. 43 ust. 3 ustawy z dnia 27 września 1990 r. o wyborze Prezydenta Rzeczypospolitej Polskiej (Dz. U. z 2010 r. Nr 72, poz. 467) Państwowa Komisja Wyborcza podaje do wiadomości wyborców dane kandydatów na Prezydenta Rzeczypospolitej Polskiej w wyborach zarządzonych na dzień 20 czerwca 2010 r., w tym treść złożonego przez kandydata oświadczenia, o którym mowa w art. 7 ust. 1 ustawy z dnia 18 października 2006 r. o ujawnianiu informacji o dokumentach organów bezpieczeństwa państwa z lat 1944-1990 oraz treści tych dokumentów (Dz. U. z 2007 r. Nr 63, poz. 425, z późn. zm.1)), zwanej dalej „powołaną ustawą”, w zakresie określonym w art. 13 tej ustawy:

1) **JUREK Marek**, lat 49, wykształcenie wyższe historyczne, wykonujący zawód historyka, miejsce pracy: Fundacja Św. Benedykta, zamieszkały w Wólce Kozodawskiej gmina Piaseczno, członek Prawicy Rzeczypospolitej;

2) **KACZYŃSKI Jarosław Aleksander**, lat 61, wykształcenie wyższe prawnicze, poseł na Sejm Rzeczypospolitej Polskiej, zamieszkały w Warszawie;

3) **KOMOROWSKI Bronisław Maria**, lat 58, wykształcenie wyższe historyczne, poseł na Sejm Rzeczypospolitej Polskiej, zamieszkały w Warszawie, członek Platformy Obywatelskiej Rzeczypospolitej Polskiej;

4) **KORWIN-MIKKE Janusz Ryszard**,

lat 67, wykształcenie wyższe filozoficzne, wykonujący zawód publicysty i wydawcy, miejsce pracy: Oficyna Konserwatystów i Liberalistów, zamieszkały w Józefowie, powiat otwocki, członek partii politycznej Wolność i Praworządność;

5) **LEPPER Andrzej Zbigniew**, lat 56, wykształcenie średnie, wykonujący zawód rolnika, miejsce pracy: własne gospodarstwo rolne, zamieszkały w Zielnowie gmina Darłowo;

6) **MORAWIECKI Kornel Andrzej**, lat 69, wykształcenie wyższe w zakresie nauk fizycznych, emerytowany nauczyciel akademicki, zamieszkały we Wrocławiu;

7) **NAPIERALSKI Grzegorz Bernard**,

lat 36, wykształcenie wyższe politologiczne, poseł na Sejm Rzeczypospolitej Polskiej, zamieszkały w Szczecinie, członek Sojuszu Lewicy Demokratycznej;

8) **OLECHOWSKI Andrzej Marian**, lat 62, wykształcenie wyższe ekonomiczne, wykonujący zawód ekonomisty, miejsce pracy: samodzielna działalność gospodarcza, zamieszkały w Warszawie,

który złożył następujące oświadczenie: byłem współpracownikiem organów bezpieczeństwa państwa w rozumieniu przepisów powołanej ustawy;

9) **PAWLAK Waldemar**, lat 50, wykształcenie wyższe techniczne, zajmujący kierownicze stanowisko państwowe, pełniący funkcję Wiceprezesa Rady Ministrów, Ministra Gospodarki, zamieszkały w Kamionce gmina Pacyna, członek Polskiego Stronnictwa Ludowego;

10) **ZIĘTEK Bogusław Zbigniew**, lat 45, wykształcenie średnie, wykonujący zawód polityka, miejsce pracy: Wolny Związek Zawodowy „Sierpień 80”, zamieszkały w Markowiznie gmina Ogrodzieniec, członek Polskiej Partii Pracy - Sierpień 80.

Przewodniczący Państwowej Komisji Wyborczej: Stefan J. Jaworski

1) Zmiany tekstu jednolitego wymienionej ustawy zostały ogłoszone w Dz. U. z 2007 r. Nr 83, poz. 561, Nr 85, poz. 571, Nr 115, poz. 789, Nr 165, poz. 1171 i Nr 176, poz. 1242 oraz z 2009 r. Nr 178, poz. 1375.

Informację wytworzył:
Państwowa Komisja Wyborcza

Informację wytworzył:
Państwowa Komisja Wyborcza

Informację wytworzył:
Państwowa Komisja Wyborcza

Informację wytworzył:
Państwowa Komisja Wyborcza

Wybory

Kiedy słyszę: „Dziś wybory”

Coś mnie męczy, jestem chory,

Bo powraca hasło to:

„Wybierajmy mniejsze zło”.

Czas już zmianę zastosować,

By inaczej zagłosować:

„Kierujemy się radą mądrą,

Wybierajmy większe dobro”

Kazimierz Stępień

Sadzenie drzewek w Strzelcowiznie

Na początku maja 2010 roku młodzież wraz z mieszkańcami Strzelcowizny posadziła drzewka na placu przy nowowymontowanej świetlicy wiejskiej. W sumie około 200 drzewek świerkowych i jarzębiny.

Plac został przygotowany przez tujejszą Ochotniczą Straż Pożarną, która wyrównała i przygotowała teren, który w przyszłości ma służyć dzieciom do zabaw.

Niech te młode i śliczne drzewka będą symbolem już nie młodej ale pięknie wyremontowanej świetlicy.

AO

