

7 FESTIWAL ROCK SZANTY

i kultury pogranicza



SERWY 2010
6-8 sierpnia, **plaża** gminna w Serwach

6 sierpnia, Piątek
godz. 18.00

Norfolk
Molly Malone's
Phono Faber
Do Domu
Mordewind
ODN
Okaw Sztorm
Szantana

7 sierpnia, Sobota
godz. 18.00

Zejman & Garkumpel
The Bumpers
Cztery Refy
Strefa Mocnych Wiatrów
22.00 - pokaz sztucznych ogni
Mietek Folk
Morze Być

8 sierpnia, Niedziela
godz. 14.00

KRYŻKELÉ,
AGE
The Pioruners
EKT Gdynia

www.festiwalserwy.pl

FESTYN LUDOWY

7 sierpnia (sobota) początek **godz. 13.00**, w programie kiermasz ludowy – produkty lokalne, kuchnia regionalna, gospodarstwa agroturystyczne, rękodzieło, koncerty zespołów ludowych.



UNIA EUROPEJSKA
EUROPEJSKI FUNDUSZ ROZWOJU REGIONALNEGO
Sąsiedzi w działaniu

patronat honorowy: Marszałek Województwa Podlaskiego

organizator: GOK w Płaskiej, Gmina Płaska



Gminny Ośrodek Kultury w Płaskiej informuje, iż w dniach 7 i 8 sierpnia podczas Festynu Ludowego w Serwach można będzie promować kwatery agroturystyczne, kuchnię regionalną i wyroby rękodzielnicze. Udział w kiermaszu jest bezpłatny. Zgłoszenia są przyjmowane w GOK-u pod nr tel. 87 641 01 39 lub 722 040 565. Wszystkich chętnych serdecznie zapraszamy.



Głos

PŁASKIEJ

lipiec 2010
Cena 1 zł
(w tym 7% VAT)

W numerze:

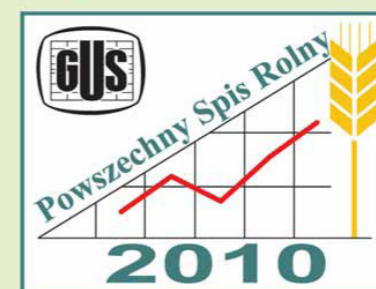
- „Głos Płaskiej” z ... Rudawki – ciekawe!
- 200 lat dla... Gabryeli Spaciall
- Co tam u „komunalnych”?
- Pożyczki - uwaga!
- Internet w gminie
- Kryminalki, a jakże...
- Na Targach w Augustowie
- W Strzelcowiznie, SUPER!
- JUŻ SZANTY 2010!
- Campus...
- Ogłoszenia drobne

POWSZECHNY



Spis Rolny

1 września – 31 października



7 FESTIWAL ROCK SZANTY

i kultury pogranicza



Festyn w Rudawce



W dniu 25 lipca br. w Rudawce w ramach organizowanych „Dni Rudawki” na bindudzie Kudrynki nad Kanałem Augustowskim odbył się festyn rodzinno-rekreacyjny. Festyn finansowany był z projektu „Organizacja imprez kulturalnych-Festyn w Rudawce oraz rozwój zespołu muzycznego” realizowanego z Lidera w ramach Programu Rozwoju Obszarów Wiejskich 2007-2013, działanie 413 Wdrażanie lokalnych strategii rozwoju.

W ramach tego projektu na organizację Festynu w Rudawce przeznaczono kwotę 11 061,00 zł. Natomiast na zakup sprzętu muzycznego dla nowopowstałego zespołu wokalnno-muzycznego przy świetlicy w Płaskiej przeznaczono kwotę 15 922,00 zł. Od wnioskowanej kwoty projektu GOK jako wnioskodawca otrzyma zwrot kosztów w wysokości 17 582, 00 zł. Gmina Płaska zapewniła wkład własny w wysokości 9 401,00 zł.

Po uroczystej mszy św. w kaplicy św. Anny w Rudawce rozpoczął się festyn. W programie imprezy znalazły się także atrakcje jak: zawody sprawnościowe pracowników leśnictwa, gry i zabawy dla dzieci, prezentacja sprzętu i pokaz Straży Granicznej, zawody sprawnościowe dla

dorosłych, turniej rodzinny, turniej piłki nożnej o beczkę piwa, prezentacja zespołu K.T.M., występ kabaretu „To i Owo”, pokaz sztucznych ogni i zabawa do białego rana. Wspinanie po transporterkach zdominowały Panie i tak: 1 miejsce zajęła Karolina Jatkowska z wynikiem 23 transporterki, drugie miejsce zajęła Edyta Grabowska z wynikiem 21 transporterów a trzecie - Maciej Peliksha z wynikiem 18 transporterów.

Następnie odbyła się prezentacja sprzętu i pokaz sprawnościowy Straży Granicznej, której serdecznie dziękujemy za uświetnienie festynu. W zawodach sprawnościowych pilary zwyciężył Grzegorz Wasilczyk, przed Karolem Makarem. Przy okazji przygotowało się drzewo na ognisko. W turnieju rodzinnym triumfował rodzina Bołtralików, przed rodziną Błaszyków i rodziną Raczkowskich i rodziną Szymańskich.

W turnieju piłki nożnej niepokonaną okazała się drużyna Straży Granicznej Płacówki w Płaskiej, na drugiej pozycji uplasowała się drużyna ze Strzelcowizny i Płaskiej pod dźwięczną nazwą WIKTORIA. Rzut granatem był popisem Wojciecha Sobolewskiego.

Nagrody rzeczowe dla zwycięzców zosta-



ły ufundowane przez: Nadleśnictwo Płaska, Żul ACER, Żul Jodła, Żul Jodelka, Sklep Spożywczy Dareks. Sponsorom pięknie dziękujemy!

Gry i konkursy dla dzieci przeprowadzili harcerze Bazy Terenowej Fundacji „Harcerska Wola” w Rudawce, którzy ufundowali również upominki dzieciom, za które serdecznie dziękujemy.

W części artystycznej odbył się występ zespołu K.T.M, kabaretu „To i owo” i gościnnie występującego zespołu ludowego z Białorusi. Imprezę uświetnił pokaz sztucznych ogni oraz zabawa ludowa z zespołem. Podczas festynu można było także spróbować potraw regionalnych w ramach zorganizowanego jarmarku ludowego.

W festynie udział wzięli mieszkańcy okolicznych miejscowości oraz turyści wypoczywający na terenie Gminy Płaska. Za przygotowanie imprezy oraz wspólną zabawę serdecznie dziękujemy organizatorom tj. Gminie Płaska, Gminnemu Ośrodkowi Kultury w Płaskiej, Ochotniczej Straży Pożarnej w Rudawce.

Red.



UNIA EUROPEJSKA

EUROPEJSKI FUNDUSZ ROZWOJU REGIONALNEGO

Sąsiedzi w działaniu

Na terenie Gminy Płaska w terminie 8 - 16 sierpnia br. zorganizowany zostanie obóz letni dla dzieci i młodzieży, realizowany przez Gminę w ramach projektu nr LT-PL/083 „Rozwój działań połączonych służb ratownictwa i ochrony przeciwpożarowej na pograniczu polsko - litewskim”, współfinansowanego Europejskiego Funduszu Rozwoju Regionalnego w ramach Programu Współpracy Terytorialnej Litwa - Polska 2007 - 2013.

W campusie weźmie udział 65 uczniów

szkół gimnazjalnych oraz VI klasy podstawowej (w wieku 13-16 lat) z Polski (z gmin Płaska, Puńsk, Krasnopol) oraz Litwy (z samorządów rejonu Lazdijai i Alytus).

Wykonawcą obozu letniego jest Gminny Ośrodek Kultury w Płaskiej, wyłoniony w ramach postępowania przetargowego. Uczestnicy campusu zakwaterowani będą w obiekcie Zespołu Szkół Ogólnokształcących im. Jana Pawła II w Płaskiej.

Uczestnicy obozu oprócz zakwaterowania

zapewnione mają wyżywienie, transport na wycieczki, ubezpieczenia, opiekę medyczną oraz opiekę kadry pedagogicznej.

Program zajęć przewiduje m.in.: zajęcia rekreacyjno-edukacyjne o tematyce ratownictwa i ochrony przeciwpożarowej, zajęcia edukacyjne z ratownictwa wodnego, ogniska, sploty kajakowy, grę paintball, piesze wycieczki oraz inne zajęcia i rozgrywki.

AJ



Kampania promująca sieć Natura 2000 pod hasłem „NATURA SIĘ O(D)PŁACA”

1 stycznia br. Towarzystwo na rzecz Ziemi rozpoczęło realizację kampanii promującej sieć Natura 2000 pod hasłem „Natura się o(d)placa”. Jednym z jej zasadniczych celów jest udzielenie kompleksowego wsparcia 12. gminom, w których utworzenie ostoi Natura 2000 spotkało się z oporem społeczności lokalnej. Do uczestnictwa w projekcie wybraliśmy ostatecznie (po licznych konsultacjach, związanych z brakiem zainteresowania udziałem w projekcie ze strony części gmin najbardziej do tego predestynowanych): Bukowinę Tatrzańską, Mszanę Dolną, Aleksandrów Kujawski, Szczawnicę, Kraków, Narewkę, Dębową Kłodę, Płaską, Iłów, Ciszną, Ińsko i Łądek Zdrój. Gminy i Towarzystwo podejmą wspólne działania na rzecz wykorzystania potencjału Natury 2000 dla promocji i rozwoju lokalnego. Nasza oferta obejmuje w szczególności: Prezentację gmin i ich walorów przyrodniczych w cyklu telewizyjnym pod hasłem „Natura się o(d)placa”. Program będzie także dokumentował działania podjęte w ramach niniejszego projektu.

Dwanaście 25-minutowych odcinków

(każdy poświęcony jednej gminie) zostaną pokazanych w programie II TVP, zostaną również umieszczone w serwisie internetowym telewizji TVP PL.

1. Pomoc ekspercką w zakresie szkoleń, konsultacji i pomocy w przygotowaniu projektów (zarówno promocyjno-edukacyjnych, jak inwestycyjnych) związanych z Naturą 2000 (walorami ostoi) w formie uzgodnionej z władzami gmin.

2. Organizację wizyt studyjnych do podobnych obszarów Natura 2000, gdzie ich funkcjonowanie przebiega bezkonfliktowo i przynosi wymierne korzyści. Do udziału w wizytach zaprosimy przedstawicieli lokalnych władz, liderów, przedsiębiorców i inne osoby, które mogą mieć wpływ na kierunki lokalnego rozwoju, w tym pozyskanie i wykorzystanie zewnętrznych źródeł finansowania.

3. Wsparcie promocyjne w formie przygotowania i wydania materiałów promocyjnych i informacyjnych: mapy gminy i obszaru Natura 2000, folderu promującego walory gminy (przyrodnicze, kulturowe, historyczne itp.), dwukrotny udział w targach Tour Salon i Poleko (w

latach 2010 i 2011), przygotowanie i wydanie na płycie DVD filmu promującego gminę.

Wspomniany cykl telewizyjny zostanie uzupełniony dwunastoma kolejnymi odcinkami prezentującymi krajowe i zagraniczne przykłady miejsc, w których wdrażaniu sieci Natura 2000 towarzyszy akceptacja i wsparcie ze strony władz i społeczności lokalnych. Projekt jest realizowany w ramach Programu Operacyjnego Infrastruktura i Środowisko, finansowany ze środków Europejskiego Funduszu Rozwoju Regionalnego (EFRR) oraz Narodowego Funduszu Ochrony Środowiska i Gospodarki Wodnej za pośrednictwem Centrum Koordynacji Projektów Środowiskowych.

Piotr Rymarowicz
koordynator projektu
tel. 601073737

Towarzystwo na rzecz Ziemi
organizacja pożytku publicznego
ul. Leszczyńskiej 7,
32-600 Oświęcim
tel/fax: 033 842-21-20,
033 844-19-34



Miesięcznik wydawany przez Gminny Ośrodek Kultury w Płaskiej, 16-326 Płaska 57

Redaktor naczelny: Jerzy Buzon, Współpraca: Maciej Zdancewicz, Małgorzata Ciężkowska, Lilianna Polkowska, Barbara Wasilewska, Anna Jadeszko, Bożena Baranowska, Agata Pomichter, Jan Bagiński.

Redakcja nie zwraca materiałów niezamówionych oraz zastrzega sobie prawo ich redagowania i skracania i nie ponosi odpowiedzialności za treść ogłoszeń i reklam.

Ogłoszenia drobne

*Sprzedam działki uzbrojone z prawem zabudowy w miejscowości Płaska: działka 1500 mkw, cztery działki po 1000 mkw. Działki graniczą z lasem państwowym, położone w odległości 500 metrów od jeziora Paniewo, 300 metrów od jeziora Pobjno. Cena 70 zł/mkw (do uzgodnienia), tel. 87 6418881, e-mail: jadeszko@poczta.onet.pl.

*Układanie glazury i terakoty, regipsy, wykończenia hydrauliczne, tel. 665 524 252.

*Ręczny wyrób gontów, produkcja wiórow, sprzedaż, możliwe krycie niewielkich dachów, daszków, altanek gontem lub wiołem, tel. 513 477 856.

*Sprzedam konie rasy walijskiej. Konie są ujeżdżone, doskonale nadają się pod siodło i do zaprzęgu. Cena do 4 000 zł/szt. (do uzgodnienia), używane skrzydła drzewiowe, bryczka parokonna – 2,5 tys. zł tel. 87 641 88 81, e-mail: jadeszko@poczta.onet.pl.

*Sprzedam działkę z prawem zabudowy w miejscowości Rudawka o powierzchni 3000 mkw. Działka graniczy z lasem, położona w bliskim sąsiedztwie Kanału Augustowskiego, w odległości 200m od przejścia granicznego. Cena do uzgodnienia, tel. 695 365 127.

*Rysowanie portretów, autoportretów, malowanie widoków, pejzaży, tel. 603 270 368.

*Ośrodek PROSERWY w Serwach zatrudni: kucharki, pomoce kuchenne, kelnerki. Zgłoszenia osobiste lub: tel. 503 064 200, e-mail: invest@investnord.pl

*Ośrodek PROSERWY w Serwach sprzedaje agregat prądowłóczy typ EPZ 20 – 3/400

Ogłoszenia przyjmujemy:

1. Telefonicznie 087 6410139; 6439060 w godz. 8.30-15.30
2. Za pomocą internetu, na adres: gbp.plaska@home.pl
3. Osobiście w siedzibie Gminnego Ośrodka Kultury - Płaska 57.

Redakcja zastrzega sobie prawo do zmian treści, lub wstrzymania publikacji ogłoszenia bez podania przyczyny.

moc 20kV, rok produkcji 1967 r., tel. 503 064 200.

*Sprzedam działki budowlane o różnych powierzchniach położone w miejscowości Gruszki i okolicach, ceny od uzgodnienia, tel. 508 953 124.

*Sprzedam łódkę plastikową, niezatapialną, mało używaną o wymiarach 1,40 x 2,90. Cena 1000 zł, tel. 600 569 233.

*Sprzedam działkę budowlaną z prawem zabudowy o wielkości 1500 mkw, położoną w pobliżu Kanału Augustowskiego, w miejscowości Kudrynki, cena do uzgodnienia, tel. 513 477 856.

*Sprzedam używany wóz na kołach gumowych, dwudziestka. Gruszki, tel. 693 354 502.

*Przyjmę, kupię każdą ilość ziemi na działkę, tel. 512 146 299.

*Sprzedam grunt w miejscowości Rudawka o powierzchni 1,5 - 2,0 ha, możliwość zakupu nieruchomości łącznie z częścią lasu. Cena do uzgodnienia, tel. 695 361 127.

*Sprzedam działki budowlane z prawem zabudowy o powierzchni ok. 1100 mkw (częściowo uzbrojona) i 4500 mkw, położone w miejscowości Płaska, ul. 3-Maja. Nieruchomości położone przy lesie w pobliżu jez. Gorcezyckiego i Kanału Augustowskiego, cena do uzgodnienia, tel. 607 764 107.

*Sprzedam działki z prawem zabudowy

o powierzchni 1046 mkw i 1045 mkw, położone w miejscowości Gorcezyca. Nieruchomości znajdują się w pobliżu jez. Gorcezyckiego i Kanału Augustowskiego, cena do uzgodnienia. tel. 668 301 799.

*Sprzedam tapczano-półkę oraz kanapę wypoczynkową rozsuwaną w kolorze zielono-brązowym. Cena do uzgodnienia, tel. 87 641 87 15 po 16.

*Dachy - krycie wiołem: domów mieszkalnych, domków letniskowych, obiektów gastronomicznych, zabudowań gospodarczych, altan. Kryjemy dachy już od 42 lat. Prace wykonujemy szybko, solidnie i tanio. tel. 663-201-446.

*Altanki ogrodowe z kręconego drzewa leśnego. tel. 783-828-866.

*Budujemy domy z bali, szkieletowe, sauny, banie ruskie, altany ogrodowe. Ponadto wykonujemy wykończenia domów drewnianych, renowację starych obiektów drewnianych, więźby dachowe. tel. 607-924-718.

*Sprzedam pół domu 70 m² z działką 1200 m² i garażem w Gruszkach, gm. Płaska, tel. 87 641 75 98, 514 391 704.

DREW-BUD USŁUGI REMONTOWO-BUDOWLANE: przenoszenie domów z „BALA”, renowacja i przebudowa domów drewnianych, budowa domów o konstrukcji szkieletowej „KANADYJCZYKÓW” tel. 515 866 727, www.drew-bud.augustow.pl

KRYMINAŁKI GMINNE

*18 i 28-latek okradli na początku lipca 2010 roku suwalskiego turystę wypoczywającego na polu biwakowym w Przewięzi. Ich łupem padła gitara, radio, ubrania i kilka butelek wódki. Sprawcy, mieszkańcy miasta nad Nettą, ukryli się w pobliskim lesie, by uraczyć się zrabowaną okowitką. Tam znaleźli ich policjanci, których wezwał poszkodowany biwakowicz. Nietrzeźwi mężczyźni spali snem sprawiedliwych... a łup został odzyskany. To nie koniec akcji „biwak”, gdyż amatorzy cudzej własności odpowiedzą za swój czyn przed sądem.

*Prawie trzy godziny strażacy gasili w piątek, 2 lipca pożar w Kudrynkach, nieopodal śluzy na Kanale Augustowskim. Pierwszy na miejsce zdarzenia przyjechały zastępy OSP

Płaska i OSP Gruszki. Palila się ściółka i pojedyncze drzewa. Straty oszacowano na 100 tysięcy złotych. Prawdopodobnie ktoś nieznany zaproszył ogień.

*Podczas burzy drzewo spadło na namiot. Trójkę nastolatków bezzwłocznie odwieziono do szpitala. Do wypadku doszło w niedzielę, 18 lipca 2010r. około 15.30. Drzewo połamało się na drodze do kempingu w miejscowości Przewięź, w pobliżu Augustowa. Biwakowało tam troje nastolatków. Chcieli schronić się przed burzą, która nagle się rozpuściła. Silny wiatr powalił drzewo, które spadło na namiot i poraniło 18-latkę, 16-latkę i 17-latkę. Wszyscy zostali natychmiast odwiezieni do augustowskiego pogotowia. Ich życiu nie zagraża niebezpieczeństwo. (B)

TARGI - trzeba po prostu w nich uczestniczyć!

W dniach 3- 4 lipca 2010r. w Augustowie odbyły się II Targi Agro-Eko-Turystyczne. Uczestniczyli w nich m.in. podsekretarz stanu w ministerstwie rolnictwa i rozwoju wsi Marian Zalewski wraz z wicewojewodą podlaskim Wojciechem Dzierżgowskim.

Podczas targowych spotkań (jakieś znakomite były wyroby z PŁASKIEJ!) odbyło się seminarium na temat: „Małe przetwórstwo ekologiczne lub tradycyjnej żywności - wytwarzanie zdrowych produktów wysokiej jakości i miejsce pracy”. Targi były okazją do promocji ekologicznej i zdrowej żywności z podlaskich gospodarstw oraz prezentacji gospodarstw agroturystycznych województwa podlaskiego, zachęcająca do spędzenia wolnego czasu w malowniczych terenach regionu.

Targom towarzyszyły występy zespołów folklorystycznych i kapel oraz konkursy: **najciekawsza prezentacja**



stoiska, najatrakcyjniejszy produkt, konkursy wiedzy ekologicznej dla dzieci, prezentacje i sprzedaż produktów ekologicznych i tradycyjnych.

Targi cieszyły się dużym zainteresowaniem mieszkańców Augustowa oraz

licznie przybyłych turystów wypoczywających w Augustowie i okolicy. W porównaniu do roku ubiegłego impreza tegoroczna miała większy rozmiar pod względem wystawców jak i odwiedzających. Można było kupić, wcześniej spróbować...nalewka z naszej Płaskiej przebija WSZYSTKIE NAPOLEONY, SMIRNOFFY I INNE NIE DO SPOŻYCIA TRUNKI!

Z Gminy Płaska wystawiało się tylko jedno gospodarstwo, które po raz kolejny zostało wyróżnione (OCZYWIŚCIE BRAWA DLA Pani Małgorzaty Ciężkowskiej!) i nagrodzone za prezentację gospodarstwa i regionu. *Gdzie reszta się wystawiała w tym czasie?*

Zachęcamy do udziału w tego typu imprezach, bo naprawdę warto, aby Gmina Płaska uzyskała status gminy turystycznej - trzeba się pokazać na szerokiej arenie, a takie imprezy są doskonałym sposobem na promocję.

red



„Leśnicy” Płaska - nadal niepokonani!

Reprezentacja Nadleśnictwa Płaska w tenisie stołowym trzeci raz z rzędu zdobyła mistrzostwo Regionalnej Dyrekcji Lasów Państwowych w Białymstoku.

W tym roku, 26 czerwca turniej rozegrany został w Olecku. W Turnieju uczestniczyło osiem drużyn z naszego regionu.

Drużyna Nadleśnictwa Płaska występująca w składzie: Leszek Skubis, Zdzisław Omelianuk, Andrzej Skowroński, Jarosław Dobrzyński i Jan Bagiński zdobyła pierwsze miejsce, wyprzedzając Nadleśnictwo Suwałki.

Zakończyły się też rozgrywki IV Ligi Tenisa Stołowego 2009/10, w której uczestniczyła drużyna „Leśnicy” Płaska. W drugiej rundzie nasza drużyna wygrała trzy mecze i jeden zre-



misowała, co pozwoliło jej zwyciężyć w swojej grupie i zająć siódme miejsce w rozgrywkach. **TAK TRZYMAĆ!** JB

Wykonanie budżetu gminy za I półrocze 2010r.

Dochody Gminy za I półrocze 2010r. wyniosły 3.788.000 zł. Ich struktura przedstawia się następująco: podatki i opłaty stanowią 32 proc., subwencje na zadania własne i oświatowe – 40 proc., dotacje na zadania własne i zlecone – 14 proc., dochody z opłat za wynajem i dzierżawę – 2 proc., środki finansowe na realizację programów współfinansowane ze środków pochodzących z budżetu Unii Europejskiej – 8 proc., pozostałe dochody i opłaty – 4 proc. Gmina Płaska zaciągnęła w I półroczu kredyty i pożyczki w wysokości 809 tys. zł.

Kredyty i pożyczki zaciągnięte były na *prefinansowanie* zadań z budżetu Unii Europejskiej. Wydatki Gminy za I półrocze 2010r. wyniosły 4.161.000,00

zł, w tym: wydatki na zadania inwestycyjne i majątkowe 23 proc. wydatki na działalność bieżącą gminy 77 proc.

Wydatki inwestycyjne i majątkowe dotyczyły inwestycji w dwóch świetlicach wiejskich: Strzelcowiznie i w Dalmym Lesie oraz zakupu samochodu bojowo gaśniczego dla OSP Płaska.

Struktura wydatków bieżących: oświata i wychowanie – 47 proc., pomoc społeczna – 19 proc., administracja publiczna – 17 proc., transport i łączność – 3 proc., bezpieczeństwo publiczne i ochrona przeciwpożarowa – 4 proc. utrzymanie instytucji kultury (bibliotek i świetlic) – 4 proc., gospodarka mieszkaniowa i komunalna – 3 proc., pozostałe wydatki – 3 proc.

Wykonanie wydatków i dochodów

przebiega zgodnie z planem budżetu uchwalonym przez Radę Gminy na 2010r.

Niskie wykonanie zadań inwestycyjnych wynika z tego, iż znaczna ich część będzie realizowana w II półroczu. Jest to wynikiem przedłużającej się procedury podpisywania umów o dofinansowanie zadań ze środków Unii Europejskiej.

Dotyczy to następujących zadań inwestycyjnych: budowy przydomowych oczyszczalni ścieków, rozbudowy infrastruktury turystycznej i rekreacyjnej w strefie Kanału Augustowskiego, położenia nawierzchni asfaltowej na drogach gminnych, programu pilotażowego „Dostęp do Internetu” i modernizacji świetlic we wsiach Płaska i Rubcowo.

JD

Rok Czesława Miłosza

Posłowie sejmowej komisji kultury i środków przekazu skierowali do marszałka Sejmu projekt uchwały w sprawie ustanowienia roku 2011 Rokiem Czesława

wa Miłosza. 30 czerwca przyszłego roku przypada 100. rocznica urodzin poety. Rok Miłosza świętowany będzie też m.in. na Litwie, w USA, we Francji, Chinach,

Izraelu i Rosji. Najważniejszym punktem obchodów będzie druga edycja Festiwalu Miłosza w Krakowie, który odbędzie się w dniach 9-15 maja 2010 roku.



POWSZECHNY SPIS ROLNY 2010

Szanowni Państwo!

Od 1 września do 31 października 2010 r. odbędzie się w naszym kraju Powszechny Spis Rolny. Będzie to pierwszy spis realizowany od czasu przystąpienia Polski do Unii Europejskiej i jednocześnie pierwszy przeprowadzony w tym samym terminie i w tym samym zakresie tematycznym we wszystkich 27 państwach członkowskich UE.

Zwracamy się do Państwa z serdeczną prośbą o udział w tym historycznym badaniu i życzliwe przyjęcie odwiedzających Państwa rachmistrzów spisowych.

Powszechny Spis Rolny odbędzie się wprawdzie dopiero jesienią br., jednak badanie dotyczyć będzie stanu w dniu 30 czerwca 2010 r. lub okresu od 1 lipca 2009 r. do 30 czerwca 2010 r. (czyli umownego roku gospodarczego).

Zanotowanie przez Państwa najważniejszych informacji o stanie gospodarstwa na dzień 30 czerwca 2010 r. zdecydowanie ułatwi i przyspieszy przeprowadzenie właściwego spisu.

W tym celu przygotowaliśmy zestaw najważniejszych zagadnień, o które zapyta rachmistrz. Zachęcamy Państwa do rzetelnego przygotowania się do udziału w PSR 2010.

KATEGORIA	NUMER	OPIS		
		Pytanie	Opis	
POWIERZCHNIA ZASIEWÓW	1.	Jaka była powierzchnia zasiewów zbóż (w ha, a):		
		pszenicy ozimej i jarej?		
		żyta?		
		jęczmienia ozimego i jarego?		
		owsa?		
		pszenżyta ozimego i jarego?		
		mieszanek zbożowych ozimych i jarych?		
		kukurydzy na ziarno?		
	NAWOZY	2.	Jaka była powierzchnia uprawy (w ha, a):	
			ziemniaków?	
		rzepaku ozimego?		
		kukurydzy na zielonkę?		
		motylkowych pastewnych na zielonkę?		
		traw polowych na zielonkę?		
		strączkowych na ziarno?		
		warzyw gruntowych?		
ZWIERZĘTA GOSPODARSKIE		3.	Jaką ilość nawozów mineralnych (w masie towarowej - w dt) zużyto w gospodarstwie pod zbiory (w okresie 01.07.2009-30.06.2010):	
			azotowych?	
		fosforowych?		
		potasowych?		
		wieloskładnikowych?		
	4.	Jaką ilość nawozów organicznych (w dt) zużyto w gospodarstwie pod zbiory (w okresie 01.07.2009-30.06.2010):		
		obornika?		
		gnojówki?		
		gnojowicy?		
	ZWIERZĘTA GOSPODARSKIE	5.	Jakie było pogłowie bydła w szt (stan w dniu 30.06.2010):	
		byczków i jałówek w wieku poniżej 1 roku?		
		byczków i jałówek w wieku 1-2 lat?		
		krów mlecznych?		
6.		Jakie było pogłowie trzody chlewnej w szt (stan w dniu 30.06.2010):		
		prosiąt o wadze do 20 kg?		
		warchlaków o wadze od 20 kg do 50 kg?		
		loch prośnych i pozostałych o wadze 50 kg i więcej?		
		tuczniaków o wadze 50 kg i więcej?		
7.		Jakie było pogłowie drobiu w szt (stan w dniu 30.06.2010):		
	brojlerów kurzych?			
	niosek do produkcji jaj konsumpcyjnych i wylęgowych?			
	indyków?			
	gęsi?			
	kaczek?			



Setne urodziny Gabryeli Speciall

14 lipca, to dzień urodzin jednej z mieszanek gminy Płaska. Nie byłoby w tym nic niezwykłego, gdyby nie fakt, że to setne urodziny!

Gabryela Speciall - urodziła się dokładnie 14 lipca 1910 roku w Kudrynkach.

Jubilatkę odwiedzili Wójt Gminy Płaska Wiesław Gołaszewski, kierownik Urzędu Stanu Cywilnego - Marzenna Mieczkowska, kierownik Gminnego Ośrodka Pomocy - Alina Muraczewska oraz delegacja Inspektoratu ZUS-u.

Pani Gabryela od swoich gości otrzymała w prezencie kwiaty i upominki. Uroczysty nastrój udzielił w wszystkim zgromadzonym. Były życzenia długich lat w zdrowiu od wszystkich obecnych. List gratulacyjny przesłali: premier rządu RP - Donald Tusk oraz wojewoda podlaski Maciej Żywno.

Czego można życzyć Drogiej Jubilatce? Zdrowia, pomyślności, a także spokojnego i miłego życia - życzymy!

MM



Fundacja Wspomaganie Wsi
01-022 Warszawa ul. Bellottiego 1
fax. 022 636-62-70 tel: 022 636-25-70 (71,72, 73,74,75)
e-mail: fww@fww.org.pl, www.fww.org.pl

PROGRAM MIKROPOŻYCZEK FUNDACJI WSPOMAGANIA WSI

Oferuje:

- pożyczki na preferencyjnych warunkach,
- bezpłatną pomoc w przygotowaniu dokumentacji pożyczkowej,
- bezpłatne doradztwo.

Pożyczkę można otrzymać na:

- działalność gospodarczą tj. produkcję, handel, usługi stolarskie, budowlane, fryzjerskie, mechaniczne, itp.,
- działalność pszczelarską, dla pasiek nie mniejszych niż 10 pni pszczelich, które posiadają zaświadczenie lekarza weterynarii o wpisie do wykazu pasiek,
- usługi turystyczne i agroturystyczne na terenach wiejskich,
- uprawę ziół,
- montaż kolektorów słonecznych (dotyczy działalności gospodarczej i agroturystycznej).

Uwarunkowania pożyczek:

- Wysokość kwoty: - do 10 000 zł
- Oprocentowanie: - stałe, - 0%
- Okres spłaty: - do 24 miesięcy
- Zabezpieczenie pożyczki: - poręczenie dwóch osób
- Fundacja nie pobiera dodatkowych opłat i prowizji.
- Koszt rejestracji umowy pożyczki w Urzędzie Skarbowym - 2%

KONTAKT: KICZKAJLO SŁAWOMIR
15-521 BIAŁYSTOK
ZAŚCIANKI UL. MODRZEWIOWA 63
Tel. 507 966 022, (85) 7418 409

DOJEŻDZAMY

W Świetlicy w Strzelcowiznie



31 maja odbyła się dyskoteka z okazji „Dnia Dziecka”. Dzieci bardzo dobrze się bawiły i wytańczyły. Oczywiście najbardziej *rozbrykane* było najmłodsze towarzystwo.

Na początku czerwca w Dworczyku u Państwa Dzimitrowicz doszło do ciekawego spotkania młodzieży z Jeleniej

Góry i Strzelcowizny. Były gry i zabawy integracyjne oraz ognisko. Odbył się też mecz piłki nożnej.

Ta impreza staje się cykliczną ponieważ już piąty raz doszło do takiego spotkania. Przy okazji chcemy podziękować Panu Jackowi Falkenbergowi za współpracę z nami.

13 czerwca obchodziliśmy „Dni Rodziny”.

Dzieci i młodzież ze Strzelcowizny przygotowały wiersze i piosenki mówiące o wielkiej roli rodziców jaką spełniają w naszym życiu. Były konkursy i tańce. Na koniec dzieci obdarowały rodziców prezentami, które same zrobiły. AO



INNOWACYJNA
GOSPODARKA
NARODOWA STRATEGIA SPÓJNOŚĆ

Projekt współfinansowany przez Unię Europejską ze środków Europejskiego Funduszu Rozwoju Regionalnego w ramach Programu Operacyjnego Innowacyjna Gospodarka „Dotacje na innowacje - Inwestujemy w Waszą przyszłość”

UNIA EUROPEJSKA
EUROPEJSKI FUNDUSZ
ROZWOJU REGIONALNEGO



Internet w gminie

Dobiegają końca prace nad dokumentacją techniczną budowy sieci światłowodowej dla mieszkańców gminy Płaska w ramach Działania 8.3 Programu Operacyjnego Innowacyjna Gospodarka pt.: „DOSTĘP DO INTERNETU – SZANSA NA DYNAMICZNY ROZWÓJ GMINY PŁASKA”. W dniu 20 lipca 2010 r. w Urzędzie Gminy odbyło się spotkanie, na które Wójt Gminy zaprosił przedstawicieli Wojewody Podlaskiego - panią Dyrektora Stachowiak, przedstawicieli

Podlaskiego Oddziału Straży Granicznej, Nadleśniczego Leszka Skubisa oraz wykonawców dokumentacji Firmy NET-4. Spotkanie poświęcone było możliwości doprowadzenia światłowodu do obsługi przejścia granicznego w Kurzyńcu przy okazji budowy sieci gminnej. Teren do położenia kabla ma udostępnić Nadleśnictwo Płaska. Strony uzgodniły warunki współpracy w tym zakresie. Realny termin uruchomienia prac nad budową infrastruktury sieci internetowej (sieć światło-

wodowa typu GPON) w gminie Płaska to wrzesień br. Po zmianie dokumentacji szkielet sieci wzbogacony został o dwie trasy z przebiegiem światłowodu pod ziemią (Gruszki – Rudawka oraz Gorzycza – Strzelcowizna) Projekt przewiduje również zakup zestawów komputerowych i dostarczenie dostępu do internetu do 200 rodzin z naszej Gminy oraz do wszystkich świetlic i szkół. Pierwsze podłączenia powinny powstać jeszcze w tym roku.

red.

Pomoc materialna dla uczniów

Zgodnie z Zarządzeniem 279/10 Wójta Gminy Płaska z dnia 20.07.2010r. w sprawie szczegółowych warunków udzielania pomocy finansowej uczniom na zakup podręczników - terminem składania wniosków do dyrektorów szkół przez rodziców oraz inne uprawnione osoby jest **3 września 2010r.**

Wymieniona pomoc będzie udzielana uczniom rozpoczynającym w roku szkolnym 2010/2011 naukę w klasach I – III szkoły podstawowej, w klasach I – III ogólnokształcącej szkoły muzycznej I stopnia, w klasie II gimnazjum, w klasie II ogólnokształcącej szkoły muzycznej II stopnia, w klasie II szkoły sztuk pięknych lub w klasie V szkoły baletowej oraz uczniom słabo widzącym, niesłyszącym, z upośledzeniem umysłowym w stopniu lekkim i uczniom z niepełnosprawnościami sprzężonymi, posiadającymi

orzeczenie o potrzebie kształcenia specjalnego.

Pomocy udziela się uczniom, pochodzącym z rodzin, w których dochód na osobę **nie przekracza kryterium dochodowego**, którym mowa w ustawie o pomocy społecznej, tj. kwoty **351,00 zł.**

Do wniosku należy dołączyć: **zaświadczenie o wysokości dochodów lub kopię orzeczenia o potrzebie kształcenia specjalnego.**

Dyrektor szkoły zwraca uczniom (prawnym opiekunom, rodzicom zastępczym) koszty zakupu podręczników po przedłożeniu dowodu zakupu, do wysokości wartości pomocy, która wynosi: **170 zł** dla uczniów klas I – III oraz uczniom słabo widzącym, niesłyszącym, z upośledzeniem umysłowym w stopniu lekkim i uczniom z niepełnosprawnościami sprzężonymi

uczących się w klasach I – III szkoły podstawowej; **310zł** dla uczniów klas II gimnazjum uczniom słabo widzącym, niesłyszącym, z upośledzeniem umysłowym w stopniu lekkim i uczniom z niepełnosprawnościami sprzężonymi uczących się w klasach I – III gimnazjum; **200 zł** dla ucznia słabo widzącego, niesłyszącego, z upośledzeniem umysłowym w stopniu lekkim i niepełnosprawnościami sprzężonymi realizującego kształcenie na poziomie klasy IV – VI szkoły podstawowej.

Jednocześnie informuję, że termin składania wniosków na stypendium socjalne nie uległ zmianie – wnioski można składać **do 15 września** w pokoju nr 5 w Urzędzie Gminy Płaska.

Szczegółowe warunki uzyskania tego stypendium będą omówione w następnym wydaniu „Głosu Płaskiej”.

Red.

ZGK informuje i...pracuje

Zakład Gospodarki Komunalnej w Płaskiej w okresie letnim wykonuje prace porządkowe i organizacyjne związane z utrzymaniem czystości na plażach gminnych w miejscowości Płaska i Serwy. Dodatkowo w ramach prac naprawczych zostały odnowione pomosty na tych plażach poprzez ich odmalowanie oraz wykonano podjazdy dla osób niepełnosprawnych.

W zakresie gospodarki wodnej, w miesiącu lipcu nastąpiła wymiana pompy głębinowej na ujęciu wody w Serskim Lesie. Wymiana ta spowodowała znaczną poprawę parametrów ciśnienia wody u odbiorców korzystających z tego ujęcia. Wymiana pompy była koniecznością, gdyż wyeksploatowane urządzenie nie podawało właściwego ciśnienia u odbiorców, co utrudniało

prawidłowy odbiór wody. Oprócz tych zadań Zakład wykonywał naprawy i uzupełnienia nawierzchni asfaltowej na drogach gminnych w miejscowości Rudawka i na odcinku drogi Macharce – Strzelcowizna oraz inne prace zlecone na potrzeby Gminy i jej jednostek.

E.M.

Zakład Gospodarki Komunalnej w Płaskiej



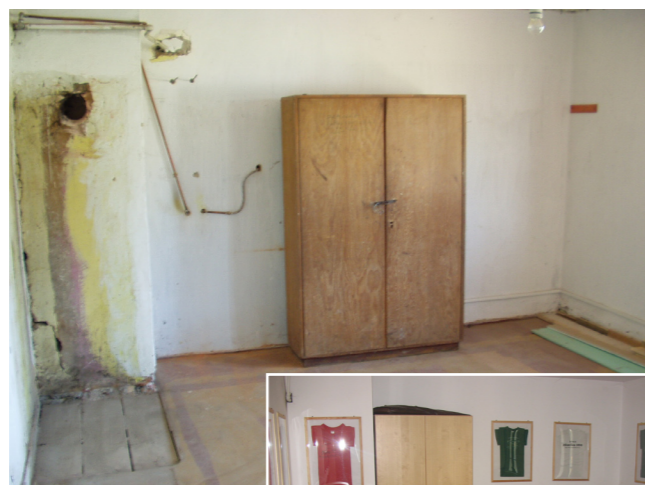
Wakacyjne warsztaty przyrodnicze 2010

Wiosną 2010 roku, po siedmiu latach remontu została oddana do użytku Baza Terenowa Fundacji „Harcerska Wola” w Rudawce. Na górnej kondygnacji budynku dawniej szkoły podstawowej znajduje się obecnie 21 miejsc noclegowych z trzema łazienkami, kuchnią i wyposażeniem umożliwiającym organizowanie różnorodnych zajęć dla dzieci i młodzieży. O skali zmian niech zaświadczą fotografie jednego z pomieszczeń, wykonane w roku 2003 (fot. 1) i w roku 2010 (fot. 2).

Przy okazji remontu nakładem Fundacji „Harcerska Wola” została również odnowiona klatka schodowa, a znajdująca się na dole budynku świetlica wiejska zyskała obszerną, nowoczesną łazienkę.

Latem 2010 roku Baza podjęła funkcję ośrodka edukacyjnego. W trzech tygodniowych turnusach warsztatów przyrodniczych wzięło udział łącznie 46 młodych ludzi w wieku od 7 do 16 lat oraz 9 osób dorosłych. Celem zajęć było nie tylko przekazanie uczestnikom wiedzy przyrodniczej i historycznej na temat Puszczy Augustowskiej, ale także zorganizowanie ich do wspólnej pracy na rzecz najbliższego otoczenia Bazy.

Na dorobek trzech tygodni warsztatów złożyło się, mię-



dzy innymi:

- przygotowanie zestawu około 30 fotografii przedstawiających 8 „miejsc magicznych” i ponad 20 innych, „wartych zobaczenia”, znajdujących się w zasięgu jednodniowej wycieczki od Rudawki. Uczestnicy warsztatów odwiedzili te miejsca podczas wypraw pieszych lub rowerowych,
- posadzenie roślin na skwerku przy przystanku PKS w Rudawce tak, by w kolejnym sezonie mógł on pełnić funkcję zegara wskazującego godziny cieniem rzucanym przez rosnący pośrodku świerk syberyjski (fot. 3),
- przeprowadzenie badań chemicznych i bakteriologicznych wody pobranej z kilku okolicznych jezior oraz Kanału Augustowskiego, rzeki Pie-



cówki i jednego torfowiska. Wyniki badań w formie tablicy z wykresami są dostępne na terenie Bazy,

- wykonanie, pod okiem fotografa, Pana Andrzeja Kucharskiego, blisko 200 zdjęć, które w przyszłości posłużą do przygotowania w świetlicy wiejskiej wystawy pt. „Rudawka w obiektywie 2010” (fot. 4),
- wykonanie gabloty przedstawiającej najpospolitsze gatunki mszaków, rosnące w lasach

w okolicy Rudawki, oraz tablicy przedstawiającej różne gatunki traw,

- przygotowanie specjalnej gazetki pt. „Głos z Rudawki” zawierającej różnorodne materiały zebrane z myślą o publikacji w „Głosie Płaskiej”,
- remont dwóch tablic informacyjnych na ścieżce przyrodniczej „Bocianisko” i oczyszczenie sześciu tablic w rejonie rezerwatu „Perkuć”,
- wykonanie stołu i trzech ławek przy miejscu ogniskowym na terenie boiska szkolnego w Rudawce (fot. 5).

Wśród wielu zajęć, które wypełniły trzy tygodnie pobytu warto jeszcze wspomnieć grę terenową „W pogoni za posłami księcia Świdrygiełły” oraz turniej rycerski, zorganizowane 15 lipca 2010 roku, w sześćsetną rocznicę Bitwy pod Grunwaldem.

Baza Terenowa doskonale spełniła funkcję, do której została przeznaczona. Podjęte działania mamy zamiar kontynuować w przyszłości, ku radości przyjezdnych i z pożytkiem dla mieszkańców Rudawki.

Kolumna zredagowana przez gości Bazy Terenowej Fundacji „Harcerska Wola” w Rudawce w lipcu 2010 roku - Jarosław Pytlak Prezes Zarządu Fundacji „Harcerska Wola”



Przypominamy, że podczas Powszechnego Spisu Rolnego 2010 zbierane informacje będą dotyczyły:

stanu na 30 czerwca 2010 r.

- prowadzenie działalności rolniczej,
- użytkowanie gruntów,
- powierzchnia zasiewów,
- pogłowie zwierząt gospodarskich,
- ciągniki, maszyny i urządzenia rolnicze;

12 miesięcy poprzedzających dzień 30 czerwca br.

- struktura dochodów gospodarstwa domowego,
- prowadzenie działalności innej niż rolnicza bezpośrednio związanej z gospodarstwem rolnym,
- aktywność ekonomiczna,
- zużycie nawozów mineralnych, wapniowych.

Prosimy o **zapamiętanie lub zapisanie tych informacji o swoim gospodarstwie rolnym!**

Zgodnie z ustawą o PSR 2010 r. użytkownicy gospodarstw rolnych są zobowiązani do udzielania odpowiedzi:

- ścisłych
- wyczerpujących
- zgodnych z prawdą

Podstawa prawna

Rozporządzenie Parlamentu Europejskiego i Rady (WE) nr 1166/2008 z 19 listopada 2008r. oraz uchylające rozporządzenie Rady (EWG) nr 571/88 (Dz. U. UE nr L 321 z dnia 1 grudnia 2008 r.).
Ustawa z dnia 17 lipca 2009 r. o Powszechnym Spisie Rolnym w 2010 r. (Dz. U. Nr 126, z dnia 10 sierpnia 2009 r., poz. 1040).

Tajemnica statystyczna:

- wszystkie dane zbierane podczas spisu są **poufne i podlegają szczególnej ochronie**,
- wyniki spisu zostaną opracowane w taki sposób, aby nie była możliwa identyfikacja poszczególnych osób i gospodarstw rolnych.

W sprawie pytań i wątpliwości dotyczących spisu można kontaktować się:

- z najbliższym Gminnym (Urząd Gminy) lub Wojewódzkim Biurem Spisowym (Urząd Statystyczny),
- z **Call Center**, w którym będzie specjalny numer telefonu,
- za pośrednictwem poczty elektronicznej spis@stat.gov.pl
- poprzez stronę internetową www.stat.gov.pl – z działem „Pytania do GUS”.

Więcej informacji o PSR 2010 znaleźć można na stronach internetowych:

www.spis.gov.pl i www.stat.gov.pl

1 IX–31 X 2010



Powszechny
Spis Rolny
2010



Spis
Rolny
2010

Opracowanie graficzne,
druk i dystrybucja
Zakład Wydawnictw Statystycznych



poż[♥]czka
od serca

tak
niskich
rat
jeszcze!
nie było!



wyłącznie **POLSKI** kapitał

SKOK STEFCZYKA

www.skokstefczyka.pl 801 600 100 (koszt wg taryfy operatora)

AUGUSTÓW, ul. Rynek Zygmunta Augusta 28, tel. 87 643 60 02