

4horyzonty

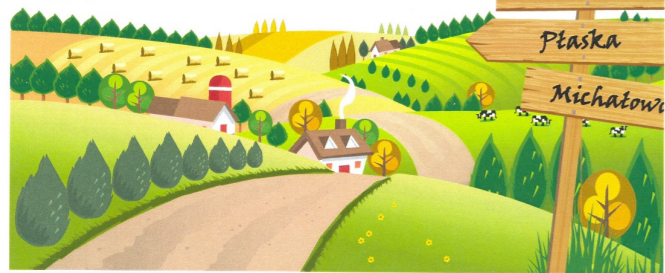
Korzystaj ze swojego miejsca zamieszkania!

Praca i pieniądze są tam, gdzie mieszkasz. Rozejrzyj się, a przekonasz się, ile atrakcji kryje Twoja okolica. Na pewno znajdziesz coś, za co inni zapłacą.

Przyjdź na bezpłatne szkolenie zawodowe. Pomożemy Ci znaleźć pracę tam, gdzie mieszkasz.



Puńsk
Ciechanów
Płaska
Michałowo



4horyzonty

Oferujemy bezpłatne szkolenia zawodowe:

- Kucharz regionalny
- Prawo Jazdy Kat. D, D1, +E
- Opieka nad osobami starszymi z elementami rehabilitacji
- Animator kulturalny
- Pracownik turystyki wiejskiej z elementami małej gastronomii, obsługi klienta i recepcji
- Organizator turystyki wiejskiej
- Robotnik ogólnobudowlany ze specjalnością – Zdun, Dekarz, Stolarz lub Kowal
- Aranżacja ogrodów i terenów zielonych
- Inne Szkolenia INDYWIDUALNE

Formularz zgłoszeniowy i dodatkowe informacje znajdziesz w swojej gminie lub w biurach projektu:

Podlaski Ośrodek Doradztwa Rolniczego w Szeptowie 18-210 Szeptowa, tel. 86 275 89 29



Zarząd Województwa Podlaskiego



Informuje o możliwości składania wniosków o przyznanie pomocy w ramach Programu Rozwoju Obszarów Wiejskich 2007 – 2013. W ramach działania 4.1/413 „Wdrażanie Lokalnych Strategii Rozwoju” dla małych projektów tj. operacji, które nie odpowiadają warunkom przyznawania pomocy w ramach Osi III, ale przyczyniają się do osiągnięcia celów tej osi

Za pośrednictwem Stowarzyszenia „Lokalna Grupa Działania Kanał Augustowski i Rospuda”

Nabór wniosków trwać będzie w okresie od 30.03.2010r. do 29.04.2010r.

Limit dostępnych środków – 126 277,00

Osobą uprawnioną do składania wniosków o dofinansowania jest każdy, kto jest:

- 1) Osobą fizyczną, która:
 - a) jest obywatelem państwa członkowskiego Unii Europejskiej,

b) jest pełnoletnia,

c) ma miejsce zamieszkania na obszarze objętym lokalną strategią rozwoju, lub wykonuje działalność gospodarczą na tym obszarze albo

2) Osobą prawną albo jednostką organizacyjną nieposiadającą osobowości prawnej, którym ustawy przyznają zdolność prawną i które posiadają siedzibę na obszarze objętym LSR lub prowadzą działalność na tym obszarze (Kościoły i związki wyznaniowe, fundacje albo stowarzyszenia.

Formularz wniosku o przyznanie pomocy i wykaz pozostałych dokumentów niezbędnych do wyboru operacji przez LGD wraz z ich wzorami oraz kryteria wyboru operacji można pobrać:

- Osobiście w biurze Stowarzyszenia w godzinach:

Poniedziałek	8 ⁰⁰ – 16 ⁰⁰
Wtorek	8 ⁰⁰ – 17 ⁰⁰

Środa – Piątek 8⁰⁰ - 16⁰⁰

• W Urzędzie Marszałkowskim Województwa Podlaskiego w Białymstoku, Departament Rozwoju Obszarów Wiejskich, ul. Kleeberga 20

• Na stronie internetowej Urzędu Marszałkowskiego województwa podlaskiego, www.wrotapodlasia.pl

• Na stronie internetowej Stowarzyszenia „Lokalna grupa działania Kanał Augustowski i Rospuda” : www.lgd-rospuda.pl

Wnioski (w 4 egzemplarzach w formie papierowej i 1 w wersji elektronicznej) należy składać osobiście w Biurze Stowarzyszenia „Lokalna Grupa Działania – Kanał Augustowski i Rospuda” w Augustowie ul. **Wojska Polskiego 51, 16 – 300 Augustów.**

Informacje udzielane są w Biurze „Lokalnej Grupy Działania-Kanał Augustowski i Rospuda” – tel. **519823811** lub pocztą elektroniczną lgd@lgd-rospuda.pl.



Głos PŁASKIEJ

Miesięcznik wydawany przez Gminny Ośrodek Kultury w Płaskiej, 16-326 Płaska 57

Redaktor naczelny: Jerzy Buzon

Współpraca: Maciej Zdanczewicz, Małgorzata Ciężkowska, Lilianna Polkowska, Barbara Wasilewska.

Redakcja nie zwraca materiałów niezamówionych oraz zastrzega sobie prawo ich redagowania i skracania i nie ponosi odpowiedzialności za treść ogłoszeń i reklam.



Głos PŁASKIEJ

marzec 2010
Cena 1 zł
(w tym 7% VAT)



W numerze:

- Na XXVI sesji Rady Gminy
- My i Podlaska Marka Roku
- Na drogach Wielkiego Postu
- Świątki wiejskie – to będzie to!
- Wielkanoc i...przepisy kulinarne
- Pedagogzy szkolni
- W przedszkolu
- As matematyki
- Jubileusz Państwa Wasilewskich
- Sukcesy tenisistów stołowych
- Chopin w... Gruszkach!
- Informacje UG
- Ogłoszenia o naborze
- Konkursy, konkursy...
- Adresowy PIT
- Ogłoszenia

Szczęśliwych, Rodzinnych Świąt Zmartwychwstania Pańskiego, rodzinnego ciepła i radosnych spotkań przy wielkanocnym stole Mieszkańcom Gminy Płaska oraz wszystkim Jej Gościom

życzą:

Wiesław Gołaszewski – Wójt Gminy Płaska,
Radni Gminni i Pracownicy Urzędu Gminy Płaska
oraz redakcja „Głosu Płaskiej”



Na XXVI sesji Rady Gminy

5 marca 2010 roku (piątek) w świetlicy wiejskiej w Płaskiej odbyła się XXVI zwyczajna sesja Rady Gminy, której przewodniczył **Dariusz Ciężkowski**, zaś radni podjęli podczas jej trwania kilka ważnych decyzji. Przyjęto protokół z poprzedniej XXV sesji. Informację o decyzjach w okresie między sesjami przedstawił **Wiesław Gołaszewski** – Wójt Gminy Płaska. Podjęto **Uchwałę XXVI/184/10** w sprawie zmiany budżetu Gminy Płaska na 2010 rok, w której postanowiono: zmniejszyć dochody budżetu gminy o kwotę **92.007 zł.**, a zwiększyć wydatki budżetu gminy o kwotę **5.000 zł.** Budżet po dokonanych zmianach wynosi: dochody ogółem **11.378.050 zł.**, w tym: bieżące w wysokości **6.912.050 zł.**, majątkowe w wysokości **4.466.000 zł.**, wydatki ogółem **15.256.450 zł.**, w tym: bieżące w wysokości **6.601.450 zł.**, majątkowe w wysokości **8.655.000 zł.** Deficyt budżetu gminy w wysokości **3.878.400 zł** zostanie pokryty przychodami pochodzącymi z zaciąganych kredytów i pożyczek w kwocie **3.878.400 zł.** na spłatę kredytów z lat ubiegłych w wysokości **518.607 zł** planowany jest kredyt w wysokości **421.600 zł.** oraz wolne środki na rachunku budżetu gminy z tytułu rozliczeń kredytów

i pożyczek z lat ubiegłych w wysokości **97.007 zł.** Ustalono: łączną kwotę przychodów budżetu w wysokości **4.397.007 zł.**, oraz łączną kwotę rozchodów budżetu w wysokości **518.607 zł.** limity wydatków na wieloletnie programy inwestycyjne w latach 2009 – 2011. Plan przychodów i kosztów w łącznej kwocie dla samorządowych zakładów budżetowych: przychody - **370.000 zł.**, koszty - **356.000 zł.** Plan dochodów i wydatków w łącznej kwocie (*zbiorczo*) dla dochodów własnych jednostek budżetowych: dochody - **25.000 zł.**, wydatki - **38.000 zł.** **Uchwałę Nr XXVI/185/10** postanowiono udzielić z budżetu Gminy Płaska na 2010 rok pomocy rzeczowej **Samorządowi Powiatu Augustowskiego** z przeznaczeniem na realizację zadania publicznego - „*zimowe utrzymanie dróg powiatowych na terenie gminy Płaska*” w wysokości **50.000,00 zł.** Podjęto **Uchwałę Nr XXVI/186/10** w sprawie zaopiniowania projektu uchwały Sejmiku Województwa Podlaskiego w sprawie przekształcenia Samodzielnego Publicznego Zakładu Opieki Zdrowotnej Wojewódzkiego Szpitala Zespołowego im. J. Śniadeckiego w Białymstoku, w której **negatywnie** zaopiniowano projekt uchwały Sejmiku Województwa Podlaskiego

w sprawie przekształcenia Samodzielnego Publicznego Zakładu Opieki Zdrowotnej Wojewódzkiego Szpitala Zespołowego im. J. Śniadeckiego w Białymstoku.

Podjęto **Uchwałę Nr XXVI/187/10** w sprawie zatwierdzenia planów pracy Komisji Rady Gminy na 2010 rok i zatwierdzono plan pracy **Komisji Rewizyjnej i Komisji Budżetowej** na 2010 rok.

Podjęto **Uchwałę Nr XXVI/188/10** w sprawie wygaśnięcia mandatu radnego Gminy, w której stwierdzono wygaśnięcie mandatu pana **Grzegorza Sewastynowicza** - radnego Gminy Płaska, w wielomandatowym okręgu wyborczym Nr 3, wskutek zrzeczenia się mandatu, a Wójta Gminy zobowiązano do niezwłocznego przekazania uchwały Wojewodzie Podlaskiemu i Komisarzowi Wyborczemu w Suwałkach.

(red)

PS. Rada Powiatu podczas XXXI sesji, która odbyła się 19 marca 2010 roku, w związku z wnioskiem dyrektora Zespołu Szkół Ogólnokształcących im. Jana Pawła II w Płaskiej **nie wyraziła zgody** na rozwiązanie stosunku pracy z radnym powiatu augustowskiego **Czesławem Warakomskim** głosami **0-13-0.**

Podlaska Marka Roku

Gmina Płaska wzięła udział w szóstej edycji **Podlaskiej Marki Roku** - konkursu organizowanego przez marszałka województwa podlaskiego. Celem konkursu było wyłonienie i wypromowanie kulinariów, miejsc, przedsięwzięć oraz produktów i usług, które ze względu na swoją jakość, unikatowe walory i związki z województwem podlaskim, reprezentują nieprzeciętny poziom, budując pozytywny wizerunek regionu. Tytuł **Podlaskiej Marki Roku** przyznawany jest w czterech kategoriach: **Smak, Miejsce, Przedsięwzięcie oraz Produkt.**

Gmina Płaska zakwalifikowała się do udziału w konkursie w kategorii **Przedsięwzięcie** – promując **Festiwal Rock-Szanty Serwy**, jedną z największych w regionie imprez, podczas której odbywają się koncerty najpopularniejszych zespołów szantowych z terenu całej Polski.

11 marca br. w **Dworku Czarneckiego** w Białymstoku, odbyła się prezentacja przed kapitułą konkursu. Tegoroczna



edycja cieszyła się ogromnym zainteresowaniem ze strony uczestników.

W sumie o tytuł **Podlaskiej Marki Roku 2009** w kategorii smak, pomysł, miejsce i przedsięwzięcie ubiegało się

176 marek. Oficjalne wyniki szóstej edycji **Podlaskiej Marki Roku** zostały podane do publicznej wiadomości 27 marca, podczas uroczystej gali.

AJ

Szczęśliwie przeżyli ze sobą pół wieku...



11 marca 2010 r. z rąk Wójta Gminy – **Wiesława Gołaszewskiego** Państwo **Janina i Edward Wasilewscy** w otoczeniu **Dzieci i Najbliższej Rodziny**, ze wzruszeniem odebrali medale „*Za długoletnie życie małżeńskie*” - przyznane przez **Prezydenta RP Lecha Kaczyńskiego.**

Kiedy ponad pięćdziesiąt lat temu, dokładnie 22 lipca 1959 roku stali na ślubnym kobiercu, to przysięgali Sobie – miłość, wierność i uczciwość małżeńską.

- *Każde z Was Szanowni Jubilaci przeszedł własną drogę życia, wspólnie z drugą osobą, cieszył się sukcesami i smucił się niepowodzeniami... wykazałcie się jednak Państwo niezbędnym w życiu każdego człowieka hartem ducha i za to należą się Wam słowa największego uznania i szacunku* – mówił do Jubilatów wójt **Wiesław Gołaszewski.**

Pani Janina jest rodowitą mieszkanką naszej gminy. Urodziła się w Mikaszówce, gdzie poznała przyszłego męża Edwarda, który przyjechał w nasze strony z grupą

pracowników od robót melioracyjnych z miejscowości Rudka, w dzisiejszym powiecie bielskim.

Państwo Wasilewscy wspólnie wychowali dwanaścioro dzieci, doczekali się **23 wnuków i 3 prawnuków.**

Były kwiaty i życzenia dalszych, dobrych i szczęśliwych lat życia. Z okazji tak pięknego **Jubileuszu Dostojnym Jubilat** składamy serdeczne życzenia długich lat życia w zdrowiu i szczęściu rodzinnym. Do tych życzeń dołącza się również redakcja „*Głosu Płaskiej*”.

Ogłoszenia drobne

Sprzedam działki uzbrojone z prawem zabudowy w miejscowości Płaska: działka 1500 mkw, cztery działki po 1000 mkw. Działki graniczą z lasem państwowym, położone w odległości 500 metrów od jeziora Paniewo, 300 metrów od jeziora Pobjo. Cena 70 zł/mkw (do uzgodnienia), tel. 87 6418881, e-mail: jadeszko@poczta.onet.pl.

Układanie glazury i terakoty, regipsy, wykończenia hydrauliczne. tel. 665 524 252.

Ręczny wyrób gontów, produkcja wiórow, sprzedaż, możliwe krycie niewielkich dachów, daszków, altanek gontem lub wiórem. tel. 87 641 76 35.

Sprzedam konie rasy walijskiej. Konie są ujeżdżone, doskonale nadają się pod siodło i do przegzu. Cena do 4 000 zł/szt. (do uzgodnienia), używane skrzydła drzwiowe, bryczka parokonna – 2,5 tys. zł tel. 87 641 88 81, e-mail: jadeszko@poczta.onet.pl.

Sprzedam działkę z prawem zabudowy w miejscowości Rudawka o powierzchni 3000 mkw. Działka graniczy z lasem, położona w bliskim sąsiedztwie Kanału Augustowskiego, w odległości 200m od przejścia granicznego. Cena do uzgodnienia. tel. 695 365 127.

Ogłoszenia przyjmujemy:

1. Telefonicznie 087 6410139; 6439060 w godz. 8.30-15.30
2. Za pomocą internetu, na adres: gbp.plaska@home.pl.
3. Osobiście w siedzibie Gminnego Ośrodka Kultury - Płaska 57.

Redakcja zastrzega sobie prawo do zmian treści, lub wstrzymania publikacji ogłoszenia bez podania przyczyny.

Rysowanie portretów, autoportretów, malowanie widoków, pejzaży. tel. 603 270 368.

Ośrodek PROSERWY w Serwach zatrudni: kucharki, pomoce kuchenne, kelnerki. Zgłoszenia osobiste lub: kom. 503 064 200, e-mail: invest@investnord.pl

Ośrodek PROSERWY w Serwach sprzedaje agregat prądotwórczy typ EPZ 20 – 3/400 o mocy 20kW, rok produkcji 1967 r., tel. kom. 503 064 200.

Sprzedam działki budowlane o różnych powierzchniach położone w miejscowości Gruszki i okolicach, ceny od uzgodnienia, tel. 508 953 124.

Sprzedam łódkę plastikową, niezatapialną, mało używaną o wymiarach 1,40 x 2,90. Cena 1000 zł, tel. 600 569 233.

Sprzedam działkę budowlaną z prawem zabudowy o wielkości 2000 mkw, położoną w pobliżu Kanału Augustowskiego, w miejscowości Kudrynki, cena do uzgodnienia. tel. 87 641 76 35.

Sprzedam używany siewnik zbożowy, siewnik do nawozów i rozrzutnik obornika. Gruszki, tel. 693 354 502.

Przyjmę, kupię każdą ilość ziemi na działkę. tel. 512 146 299.

Sprzedam grunt w miejscowości Rudawka o powierzchni 1,5 - 2,0 ha, możliwość zakupu nieruchomości łącznie z częścią lasu. Cena do uzgodnienia. tel. 695 365 127.

Sprzedam działki budowlane z prawem zabudowy o powierzchni ok. 1100 mkw (częściowo uzbrojona) i 4500 mkw, położone w miejscowości Płaska ul. 3-Maja. Nieruchomości położone przy lesie w pobliżu jez. Gorczyckiego i Kanału Augustowskiego, cena do uzgodnienia, tel. 607 764 107.

Sprzedam telewizor Panasonic. Cena do uzgodnienia - tel. 510 263 228

Sprzedam tapczan-półkę oraz kanapę wypoczynkową rozsuwaną w kolorze zielono-brązowym. Cena do uzgodnienia. tel. 87 641 87 15 po 16-cj.

Jeśli nie możesz zmienić miejsca zameldowania niech przynajmniej Twój PIT „zamieszka z Tobą”.

W ciągu 10 ostatnich lat systematycznie spada liczba mieszkańców naszej gminy. Obecnie zameldowanych jest 2.579 osób. Szacujemy, że prócz tego mieszka w Gminie Płaska dużo osób niezameldowanych. Udział w podatku dochodowym tych osób, który otrzymuje samorząd na lokalne zadania nie przychodzi do budżetu Gminy Płaska, ale do miejscowości, gdzie te osoby są zameldowane. W ten sposób gmina traci poważne fundusze, które mogłyby zainwestować w drogi, szkoły, wodociągi, inwestycje związane z turystyką

Pomóż nam to zmienić, a dzięki temu część płaconego przez Ciebie podatku Gmina Płaska finansuje inwestycje, na które oczekujesz.

Jeśli nie możesz się zameldować, możesz inną drogą sprowadzić część Twojego podatku do Płaskiej. Zaktualizuj swój adres zamieszkania na formularzu NIP-3, NIP-1 lub EDG-1. Dzięki temu fundusze z Twojego podatku dochodowego (PIT) zasilą także budżet Gminy Płaska.

Aby zaktualizować swój adres zamieszkania w Urzędzie Skarbowym wystarczy wypełnić dokument aktualizacyjny. Formularz NIP-3 przeznaczony jest dla:

- a) osób fizycznych nieprowadzących samodzielnie działalności gospodarczej
- b) wspólników spółek cywilnych, jawnych,

partnerskich, komandytowych i komandytowo-akcyjnych, jeżeli poza uczestnictwem¹ w tych spółkach nie prowadzi działalności gospodarczej

c) płatników podatku dochodowego od osób fizycznych oraz płatników składek na ubezpieczenie społeczne i zdrowotne, jeżeli nie są podatnikami.

Osoby fizyczne prowadzące samodzielnie działalność gospodarczą składają formularz EDG-1 w Ewidencji Działalności Gospodarczej lub w specyficznych przypadkach (dla osób z wolnym zawodem)

NIP-1 w Urzędzie Skarbowym. Formularze zgłoszeń dostępne są: na stronie www.mf.gov.pl lub bezpośrednio w urzędach skarbowych i urzędach gmin.

Wypełniony formularz należy złożyć (osobiście, za pośrednictwem 1 poczty) po wystąpieniu zmiany danych osobistych np. zamieszkania, zameldowania, dowodu osobistego, do urzędu skarbowego właściwego dla miejsca zamieszkania czyli w przypadku Gminy Płaska do Urzędu Skarbowego w Augustowie (ul. Żabia 7). Można załączyć formularz NIP 3 do rocznego zeznania podatkowego (PIT) składanego do 30 kwietnia 2010 roku. **JD.**

Informacja

Urząd Gminy Płaska informuje, iż pracownicy Urzędu nieodpłatnie udzielają pomocy przy wypełnianiu wniosków o przyznanie płatności bezpośrednich na rok 2010 do Agencji Restrukturyzacji i Modernizacji Rolnictwa w Augustowie, pokój nr 6, na I piętrze.

Zwracamy się z uprzejmą prośbą o wcześniejszy kontakt telefoniczny, celem ustalenia terminu wypełniania wniosku, aby uniknąć niepotrzebnego oczekiwania. Bardzo pomocnym dokumentem przy wypełnianiu, będzie kopia wniosku z roku 2009, jeżeli taki został zachowany. Telefon kontaktowy (87) 643 90 88.

Ostateczny termin składania wniosków ARiMR w Augustowie upływa 15 maja 2010 roku, po tej dacie dopłata będzie zmniejszana procentowo za każdy dzień zwłoki.

Na drogach Wielkiego Postu

Przebrzmiały już rytmy karnawałowej samby, kmicicowych kuligów, zjedzono fury tłustych pączków Bartkowej, „szczęśliwie” zaleczono skutki ostatków, czy zapustów.

Wkroczyliśmy w atmosferę wielkopostną. To dobrze, że kościół poprzez kalendarz roku liturgicznego dyscyplinuje nas duchowo, nie pozwala zejść na manowce.

Wielki Post jest po to, abyśmy zmierzili się z tym, co składa się na nasze życie. Przeżyliśmy już wiele Śród Popielcowych, Wielkich Piątków, zapewne wiele jeszcze ich przeżyjemy, dlatego doskonale znamy religijny ich sens.

Post zasadniczo polega na wstrzymaniu się od przyjemności i ma na celu opanowanie samych siebie, kontrolę nad swoimi dążeniami, skłonnościami, przyzwyczajeniami. Najpierw więc dotyczy codziennego pożywienia, jedzenia, spożywania alkoholu, tytoniu, opanowania języka, korzystania z telewizji czy komputera.

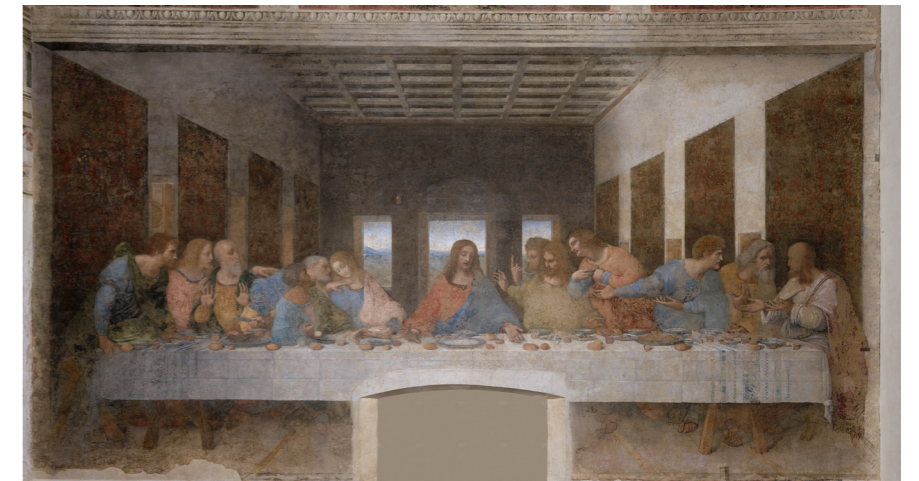
Udajemy się więc w 40-dniową podróż drogą świętości. Świętość można osiągnąć w każdej sytuacji życiowej, ale okres Wielkiego Postu stwarza szczególnie czas, miejsce i warunki, aby ją kształtować.

Wielki Post oddala nas na pustynię, aby z dala od jęzgotu ludzkich języków zmierzać tam, gdzie jest cisza. Tylko cisza pozwala przemówić własnym sercem. Tylko w ciszy naprawdę usłyszymy głos Boga w duchowym wnętrzu - sumieniu. Zaś w zgiełku i pośpiechu „gdy ciągle pracują oczy, uszy i język trudno rozpoznać zło”. Gdzie dziś znajdujemy takie „odludne miejsce”?

W modlitwie, która kieruje naszą uwagę na Boga, uwrażliwia na jego głos. Ona motywuje nas do szukania miejsca czasu dla Boga, czasu, który

Przebudowa oraz remont budynku świetlicy wiejskiej w Płaskiej

W dniu 30 marca 2010 r. komisja przetargowa dokonała otwarcia ofert złożonych w przetargu nieograniczonym na wykonanie robót budowlanych: „Przebudowa oraz remont budynku świetlicy wiejskiej w Płaskiej”. Prace dotyczą: robót remontowo - budowlanych zewnętrznych i wewnętrznych, instalacji centralnego ogrzewania, instalacji elektrycznej, kotłowni, instalacji wodno-kanalizacyjnej. Przedsięwzięcie



w przeciwnym przypadku, pochłaniają troski dnia codziennego, rozrywka, poszukiwanie przyjemności - hedonizm.

Wiemy, że w ciszy pustyni Bóg przemawia najwyraźniej, ale przecież pustynia nie jest naszym miejscem duchowym. To tylko etap naszej drogi. Wielki pustelnik naszych czasów Karol de Foucauld mówi, że naszym zadaniem jest „kontemplacja w gwarze ulicy”. Po pobycie na „pustyni” wracamy do rodziny wspólnoty kościelnej, do miejsc nauki, pracy, gdzie powinnyśmy otworzyć się na innych ludzi. To otwieranie się na bliźnich kościół nazywa jałmużną. I mimo negatywnego odczucia jałmużny, przez współczesnego człowieka, jako czegoś upokarzającego, jest ona i pozostanie jednym z trzech najprzedniejszych dobrych uczynków. Jałmużna służy nie tylko obdarowywanym, lecz też obdarowującym. Pomaga wychodzić z kręgu własnych, często egoistycznych interesów, służyć innym pomocą. Jesteśmy wtedy ukierunkowani nie tylko na Boga, ale i bliźnich. Owa „kontemplacja w gwarze ulicy” uwrażliwia nas na potrzebujących, czego przykładem może być błogosławiona Matka Teresa z Kalkuty, która potrafiła zająć się ludź-

mi w potrzebie potrafiła zająć się nimi w każdej sytuacji, nawet wtedy, gdy za codziennością podążała ulicą pewnego dnia wmieszana w tłum Kalkuty zauważyła umierającego na trąd, pochyliła się nad nim kładąc jego głowę na swoich kolanach. Zapytana przez przechodnia dlaczego to czyni, odpowiedziała:

„Chciałam, żeby w tej ostatniej chwili uwierzył, że jest Bóg”.

Swoje rozważania na temat Wielkiego Postu zakończę przytoczeniem przypadkowo przeczytanego wiersza poety:

*Poszedł prosto do piekła
Chociaż nikogo nie zamordował
Nie obrabował banku
Nie podłożył bomby
Nie był bandytą

*Pozwolił jedynie
Żeby Łazarz umarł z głodu
U bram jego pałacu

Osiem grzechów głównych pierwszy: obojętność

Modlitwa, post, jałmużna wzajemnie się uzupełniają, a na drogach Wielkiego Postu w szczególności prowadzą do uświęcenia codziennego życia, napawają otuchą i budzą nadzieję w zwycięstwo Prawdy i Miłości.

Czy tak rozumiana modlitwa, post, jałmużna to coś wielkiego, heroicznego. Czy to tak wiele nie grzeszyć obojętnością, a uczyć się wstrzemięźliwości, która nie pozwoli człowiekowi „sięgnąć dna” i to w różnych aspektach życia.

AJ.

Zofia Hańczyc

Wesołe przedszkole

4 marca 2010 roku w Szkole Podstawowej w Gruszkach odbyło się spotkanie rodziców dzieci uczęszczających do „Wesołego przedszkola” z Wójtem Gminy Płaska **Wiesławem Gołaszewskim** i pracownicą Urzędu Gminy panią **Anną Jadeszko**. Gospodarzem spotkania była dyrektor szkoły pani **Bożena Baronowska** a w spotkaniu uczestniczyła również wychowawczyni przedszkola pani **Teresa Nakonieczka**. Najważniejszymi uczestnikami spotkania były oczywiście nasze kochane dzieci. Przy słodkim poczęstunku mogły dowiedzieć się, jak również ich rodzice w jakich okolicznościach powstał pomysł, a potem okoliczności powstania „Wesołego przedszkola”. Pomysłodawcami i autorkami projektu były właśnie Pani **Bożena Baronowska** i **Anna Jadeszko**. Przy wsparciu i akceptacji Wójta Gminy wysłano projekt,

który otrzymał pozytywną opinię i 4 stycznia br. przy Szkole Podstawowej w Gruszkach zaczęło działać przedszkole, do którego zapisanych jest **15** dzieci w wieku od **3** do **5** lat. Teraz przedszkole mogło pochwalić się ładnie urządzonej salą, nowymi mebelkami i co najważniejsze ciekawymi zabawkami oraz różnego rodzaju pomocami zajmującymi uwagę najmłodszych.

Po kameralnym spotkaniu w świetlicy uczestnicy spotkania przeszli do sali, gdzie odbywają się zajęcia przedszkolne. Tam rodzice i goście mieli okazję zobaczyć samodzielne prace plastyczne dzieci prezentowane na jednej z tablic oraz posłuchać wiersza o bałwanku i piosenki pt. „*Sekret przedszkolaka*”. Poza tym dzieci pokazywały rodzicom ulubione zabawki, którymi



najchętniej się bawią. Uśmiechnięte buzie były jeszcze z innego powodu. Otóż od gości z gminy każdy przedszkolak dostał prezent: plecak, worek na kaptcie, koszulkę oraz kubeczek – wszystko opatrzone logo przedszkola. Właśnie przygotowanie tych *suvenirów* wymagało trochę czasu i to spowodowało, że pierwsze takie spotkanie odbyło się dopiero po 2 miesiącach funkcjonowania przedszkola. Ale warto było czekać.

SP Gruszki

As Matematyki

W Szkole Podstawowej w Gruszkach odbył się **Szkolny Konkurs Matematyczny Klas II – III „As Matematyki”**. Konkurs miał charakter zabawy z matematyką. Uczniowie klas II – III po eliminacjach klasowych wzięli udział w konkursie szkolnym. Do rywalizacji o tytuł „Asa matematyki” przystąpili następujący uczniowie:

1. Bołtralik Natalia
 2. Masłowski Piotr
 3. Zaniewski Piotr
- Klasa II

1. Bołtralik Dominik
2. Zdankiewicz Klara
3. Zakarzecki Daniel

Zawodnicy zmagali się z rozwiązywaniem zadań matematycznych o różnym stopniu trudności. Najlepszymi matematykami okazali się: **Bołtralik Dominik z kl. III**, który zdobył tytuł „Asa matematyki”; drugie miejsce zajęła **Zdankiewicz Klara z kl. III** oraz **Bołtralik Natalia z kl. II**, która zajęła trzecie miejsce. Wszyscy uczestnicy otrzymali dyplomy i drobne upominki.



Szkolny konkurs „As Matematyki” jest formą rozwijania zainteresowań matematycznych uczniów, podczas którego uczestnicy mieli okazję pokazać, że z rozwiązywaniem zadań nie mają problemów.

SP Gruszki



Sukcesy w Surażu



Reprezentacja naszej Gminy w składzie: **Karolina Jatkowska, Katarzyna Woronko, Piotr Zaniewski, Dominik Bołtralik, Daniel Wasilczyk, Mariusz Zaniewski** wraz z opiekunami **Janem Bagińskim** i **Zdzisławem Omelianiukiem** uczestniczyła w III Turnieju Tenisa Stołowego Dzieci w Surażu. Najwyższe lokaty zdobyli: **Piotr Zaniewski** (2. miejsce), **Dominik Bołtralik** (4m.) - kat. żak, **Mariusz Zaniewski** (2m.) – młodzik.

JB

O Puchar Wójta Gminy w tenisie stołowym



19 lutego 2010r. odbył się III Turniej Tenisa Stołowego dla dorosłych o Puchar Wójta Gminy Płaska. Po zaciętych i dramatycznych pojedynkach czołowe miejsca zdobyli: **Zdzisław Omelianiuk, Andrzej Skowroński, Jan Bagiński, Jarosław Dobrzyński**.

Gry obserwował a następnie zwycięzcom wręczył puchary i dyplomy Wójt Gminy Płaska pan **Wiesław Gołaszewski**.

Jan Bagiński

Konkurs Wielkanocny

Tak jak w latach poprzednich, również w tym roku w świetlicy wiejskiej w Płaskiej dzieci i młodzież przygotowywała własnoręcznie ozdoby wielkanocne i pisanki. Sprawiało to wiele radości i zadowolenia szczególnie najmłodszym uczestnikom zajęć.

W tym roku Gminny Ośrodek Kultury postanowił zorganizować Konkurs na Najładniejszą i Najoryginalniejszą Ozdobę Wielkanocną.

W konkursie wezmą prace wykonane przez dzieci i młodzież ze wszystkich świetlic wiejskich w dwóch kategoriach wiekowych: grupa młodszą do lat 10 i grupa starsza od lat 10. MC

Działalność pedagogów szkolnych

W Zespole Szkół Ogólnokształcących w Płaskiej pracują pedagodzy szkolni. Funkcje te pełnią Pani **Hanna Zienkiewicz** i **Natalia Górską**.

Podstawowa rola pedagoga szkolnego to przede wszystkim analiza sytuacji wychowawczej w szkole, a obszary działania obejmują w zasadzie wszystkie płaszczyzny szkolnego życia.

Pedagog szkolny w szczególności:

- udziela uczniom pomocy w eliminowaniu napięć psychicznych narastających się na tle niepowodzeń szkolnych,
- udziela porad uczniom w rozwiązywaniu trudności powstających na tle konfliktów rodzinnych,
- udziela porad i pomocy uczniom posiadającym trudności w kontaktach rówieśniczych i środowiskowych,
- przeciwdziała skrajnym formom niedostosowania społecznego młodzieży,
- rozpoznaje warunki życia i nauki uczniów sprawiających trudności w realizacji procesu dydaktyczno-wychowawczego,
- udziela pomocy uczniom w prawidłowym wyborze zawodu i kierunku dalszego kształcenia,
- udziela pomocy wychowawcom i nauczycielom w ich pracy z uczniami sprawiającymi trudności wychowawcze i dydaktyczne,
- prowadzi terapię indywidualną i grupową

uczniów jak również i rodziców,

- organizuje opiekę i pomoc materialną uczniom opuszczonym, osieroconym, uczniom z rodzin patologicznych, wielodzietnych, uczniom wychowującym się w rodzinach o szczególnie trudnej sytuacji materialnej,

- wnioskuje o kierowanie spraw uczniów z rodzin zaniedbanych środowiskowo do sądów rodzinnego,

- prowadzi zajęcia profilaktyczne i korekcyjno-kompensacyjne dla dzieci i młodzieży.

Największą wartością, której podporządkowane są wszelkie poczynania pedagoga, jest dobro dziecka. W szkole jest on rzecznikiem praw dziecka/ucznia.

Pedagog dba o rozwój indywidualny każdego dziecka i tak organizuje działalność opiekuńczo-wychowawczą, by wzmacniać mocne strony dziecka i eliminować słabe. Pedagog rozpoznaje również wychowawcze środowisko rodzinne oraz podnosi poziom kultury pedagogicznej rodziców. Kształtuje również specyficzny charakter pracy wychowawczej przez tworzenie ciekawego, niepowtarzalnego środowiska w szkole.

Uczeń i jego potrzeby oraz problemy są najistotniejszym wyznacznikiem pracy pedagoga szkolnego. Jest ich tak dużo, jak dużo jest uczniów w szkole. Każdego

z nich cechuje bowiem odrębna osobowość, charakter i temperament. Zadaniem pedagoga jest kompensowanie braków i niedociągnięć rodziny, które wpływają na jednostkę.

Obecnie często dzieje się tak, że rodzina nie zaspokaja wszystkich potrzeb dziecka, nie potrafi wnikać w jego psychikę, nie ma czasu na zajmowanie się nim, jest pełna konfliktów, często panuje w niej napięta atmosfera, a rodzice niekiedy nie potrafią poradzić sobie z dzieckiem w sytuacji trudnej. Nowe realia spowodowały m.in. ciągłe zmiany miejsca zatrudnienia rodziców, ubożenie społeczeństwa, łatwiejszy dostęp do środków odurzających, rosnąca patologia społeczna.

W każdej szkole lub nawet klasie można spotkać uczniów, którzy mają braki w wiadomościach szkolnych lub napotykają trudności w nauce. Rola pedagoga szkolnego w takich przypadkach sprowadza się do organizowania odpowiedniej pomocy w postaci grup wyrównawczych.

Dla dzieci mających trudności w nauce na skutek *mikrodeficytów* lub *defektów rozwojowych* w ZSO w Płaskiej również zostały utworzone tzw. *zespoły korekcyjno-kompensacyjne*, w których prowadzona jest z uczestnikami specjalistyczna praca.

Pedagodzy szkolni ZSO w Płaskiej
Natalia Górską, Hanna Zienkiewicz

Konkursy, konkursy...

10 marca 2010 roku w Zespole Szkół Ogólnokształcących odbyły się eliminacje gminne XXXIII edycji Ogólnopolskiego Turnieju Wiedzy Pożarniczej „Młodzież Zapobiega Pożarom” z udziałem 22 uczniów ze szkół podstawowych i gimnazjum.

Wśród szkół podstawowych kolejność miejsc była następująca: **Karolina Jadeszko, Daria Trocka** (obie SP Gruszki) i **Anna Prokopowicz** (SP Płaska), a wśród gimnazjalistów: **Andrzej Maliszewski, Anna Żeromska i Natalia Kozielska**. Wszystkim uczestnikom eliminacji gminnych **Wiesław Gołaszewski**, Wójt Gminy – Prezes Zarządu Oddziału Gminnego OSP w Płaskiej pogratulował i wręczył dyplomy i nagrody książkowe.

Tego samego dnia ogłoszono wyniki XII edycji ogólnopolskiego konkursu plastycznego dla dzieci i młodzieży szczebla gminnego pod hasłem „Wiatr, wypadek, ogień, woda – strażak zawsze rękę poda”. Do konkursu zgłoszono 66 prac plastycznych dzieci ze Szkoły Podstawowej w Gruszkach i Zespołu Szkół Ogólnokształcących w Płaskiej.

W grupie wiekowej 6-8 lat najwyższe



miejsca zajęli: **Karol Zakarzecki** (SP Gruszki), **Damian Raczkowski** (SP Płaska) oraz **Sebastian Wijas, Wiktoria Wasilczyk i Milena Szymańska** (wszyscy SP Gruszki).

W grupie wiekowej 9-12 lat: **Julia Kuźma** (SP Płaska), **Daria Trocka, Karolina Jatkowska** (SP Gruszki) oraz **Aneta Jejer i Ola Klejps** (SP Płaska).

W grupie gimnazjalistów 13-16 lat najlepsi byli: **Karolina Mołodziejko, Katarzyna Woronko, Anna Żeromska, Marlena Kornacka i Artur Kozłow-**

ski. Wszystkie prace plastyczne z poszczególnych grup wiekowych szczebla gminnego wezmą udział w eliminacjach powiatowych.

Wszystkim uczniom, których prace zostały zakwalifikowane do eliminacji szczebla powiatowego Wójt Gminy pogratulował oraz wręczył dyplomy i nagrody rzeczowe.

JSz

Pierwsze sukcesy przy zielonym stole

Podczas rozgrywanych 21 marca 2010r. w Grajewie mistrzostw województwa podlaskiego w tenisie stołowym nasz reprezentant **Piotr Zaniewski** z Gruszek w kategorii *skrzat* (2001 i młodszy) zdobył brązowy medal. Piotruś od października ubiegłego roku uczestniczy w zajęciach tenisa stołowego prowadzonych w sali gimnastycznej przy ZSO im. Jana Pawła II w Płaskiej. Zwycięzał w turniejach gminnych, powiatowych, a teraz zdobył najlepsze miejsce w historii naszej Gminy w mistrzostwach województwa.

W Grajewie startował również **Daniel Wasilczyk** z Gruszek który w kategorii *zak* (1999 i młodszy) uplasował się w przedziale miejsc 17- 22.

Opiekunowie z sekcji Tenisa Stołowego dziękują dla Wójta Gminy pana **Wiesława Gołaszewskiego** i dyrektora ZSO **Dariusza Sudyka** za przychylność i pomoc w przeprowadzaniu treningów najmłodszych tenisistów stołowych naszej Gminy.

JB



Straż Graniczna chce zatrudnić

Są wolne etaty w Podlaskim Oddziale Straży Granicznej. Kandydatów czeka test ze sprawności fizycznej i rozmowa z psychologiem. Żeby zostać funkcjonariuszem SG, trzeba mieć nie więcej niż 35 lat, obywatelstwo polskie i nieposzlakowaną opinię.

W tym roku duże znaczenie będzie miało miejsce zamieszkania kandydata. Straż Graniczna chce uzupełnić kadre

w placówkach położonych na granicy z Białorusią. „Dlatego szczególnie jesteśmy zainteresowani osobami, które zamieszkują blisko zewnętrznej granicy Unii Europejskiej” – podkreślają oficerowie Oddziału.

Pierwszy tegoroczny nabór do podlaskiego Oddziału Straży Granicznej odbędzie się już w marcu.

(B)

Na terenie gminy Płaska obecnie działa sześć świetlic wiejskich. Są to jedyne miejsca, wyłączając szkoły, gdzie mieszkańcy gminy mają możliwość miło i aktywnie spędzić czas. Dwie z nich, znajdujące się w Dalnym Lesie i Strzelcowiźnie, zostały ostatnio wyremontowane dzięki unijnemu wsparciu.

Komfort dla kultury

W świetlicach organizowane są różnego rodzaju zajęcia kulturalne związane z życiem codziennym mieszkańców, dorocznymi świętami oraz kultywowaniem tradycji regionalnych. Chętni do spędzenia wolnego czasu w sposób aktywny mogą skorzystać z siłowni, pograć w tenisa stołowego, a także zadbać o zdrowie i ładną sylwetkę uczestnicząc w zajęciach aerobiku w świetlicy w Strzelcowiźnie. Mniej aktywni zaś mogą skorzystać z komputerów i internetu w tego typu placówkach kulturalnych, które znajdują się w Gruszkach i Płaskiej.

- Aby podnieść atrakcyjność turystyczną naszej gminy i poprawić jakość życia mieszkańców Gmina Płaska wraz z Samorządowymi Jednostkami Kultury wystąpiły do Samorządu Województwa Podlaskiego o pomoc w ramach działania „Odnowa i rozwój wsi objętego Programem Rozwoju Obszarów Wiejskich na lata 2007-2013 na przebudowę i remont budynków świetlic w Płaskiej, Dalnym Lesie i Strzelcowiźnie” – mówi wójt gminy Płaska **Wiesław Gołaszewski**.

- Na realizację tych zadań uzyskaliśmy dofinansowanie w wysokości: na świetlicę w Płaskiej – 500.000 zł, na świetlicę w Dalnym Lesie – 92 426 zł. oraz na świetlicę w Strzelcowiźnie – 80 119 zł.. Unijne dofinansowanie stanowiło 75 procent wszystkich poniesionych kosztów na te inwestycje. Dzięki tym pieniądżom zostały już zakończone prace remontowe wewnątrz budynku świetlicy w Dalnym Lesie i Strzelcowiźnie. Do wykonania zaś pozostały prace zewnętrzne i zagospodarowanie terenu wokół budynków.



A remont świetlicy wiejskiej w Płaskiej rozpocznie się w kwietniu, po rozstrzygnięciu ogłoszonego już postępowania przetargowego.

Remontując świetlice podnosimy nie tylko standard tych obiektów, ale także zwiększamy możliwości ich wykorzystywania do innych celów – dodaje **Wiesław Gołaszewski**. - Tworzymy dogodne wa-

runki do organizacji imprez rodzinnych poprzez wynajmowanie lokali świetlic na chrzciny, komunie, wesela i inne spotkania okolicznościowe. Przestrzenie, ogrzewane sale będą mogły również służyć do organizowania kursów, szkoleń i konferencji. W przebudowanej świetlicy w Płaskiej powstanie zaplecze noclegowe, kuchenne, duża sala konferencyjna,



co pozwoli na organizację szkoleń i spotkań kilkudniowych.

W najbliższej przyszłości, jak podkreśla wójt, korzystając ze środków unijnych, planowane są remonty pozostałych świetlic wiejskich, a także wyposażenie każdej świetlicy w gminie w komputery i łącze internetowe.

(B)

– za „Przeglądem Powiatowym”

2010 Chopinowski Rok - Koncert w Gruszkach

Rozpoczęły się oficjalnie ogólnopolskie obchody dwusetnej rocznicy urodzin **Fryderyka Chopina**. Jest to okazja, by przybliżyć uczniom nie tylko życie i twórczość mistrza, ale uwrażliwić ich na piękno muzyki klasycznej i tradycje patriotyczne. Ten wirtuoz był niezwykle oryginalnym kompozytorem. Największą jego inspiracją była polska muzyka ludowa zapamiętana w dzieciństwie.

Uczniowie Szkoły Podstawowej w Gruszkach, 8 marca 2010 roku, wychodząc naprzeciw potrzebom poznawczym i pod czujnym okiem Pani **Kingi Macierzyńskiej**, przygotowali specjalnie na tę okazję inscenizowany „Koncert chopinowski”. Inszenizacja słowno-muzyczna przybliżyła widzom życie i twórczość wybitnego polskiego kompozytora.

Tego samego dnia odbył się konkurs „Życie i twórczość Fryderyka Chopina”, przeznaczony dla uczniów klas IV – VI szkoły. Stanowił on, podsumowanie lekcji poświęconych Fryderykowi Chopinowi. Pod okiem Pani **Agaty Pomichter** uczniowie przygotowali się znakomicie. Wielu czując niedosyt wiedzy indywidualnie gromadząc wiedzę z licznych źródeł.

W eliminacjach pisemnych wzięło



uczniowie Szkoły Podstawowej w Gruszkach, 8 marca 2010 roku, wychodząc naprzeciw potrzebom poznawczym i pod czujnym okiem Pani **Kingi Macierzyńskiej**, przygotowali specjalnie na tę okazję inscenizowany „Koncert chopinowski”. Inszenizacja słowno-muzyczna przybliżyła widzom życie i twórczość wybitnego polskiego kompozytora.

uczniowie Szkoły Podstawowej w Gruszkach, 8 marca 2010 roku, wychodząc naprzeciw potrzebom poznawczym i pod czujnym okiem Pani **Kingi Macierzyńskiej**, przygotowali specjalnie na tę okazję inscenizowany „Koncert chopinowski”. Inszenizacja słowno-muzyczna przybliżyła widzom życie i twórczość wybitnego polskiego kompozytora.

Tego dnia w Gruszkach rozbrzmiewały dźwięki muzyki najwybitniejszego kompozytora, wirtuoza fortepianu, który swoim talentem podbił europejskie salony i miliony słuchaczy na całym świecie.

Kinga Macierzyńska

Świąteczne potrawy

Tradycja uroczystości Wielkanocnych to symbol zwycięstwa dobra nad złem. Nasze świąteczne przygotowania zaczynają się od wielkich porządków. Z domu wyganiamy zimę i choroby z duszy wszystkie złe myśli, tym samym przygotowując się do ponownego przyjścia Jezusa Chrystusa. Przepięknie nakryty stół od rana zastawiony pysznościami. Kuszące aromaty pieczonych mięs, słodki smak jedynych w swoim rodzaju bab, mazurków, serników oraz ciepła i pełna radości atmosfera sprawia że tak lubimy święta Wielkiej Nocy. Najważniejsze jest śniadanie no i oczywiście jajka bo od dzielenia nimi zawsze zaczyna my ten wyjątkowy posiłek świąteczny. Po nich do wyboru żurek, biała kielbasa, wiosenne salatk i ciepłe i zimne mięsa, paszety oraz wspaniałe wypieki.

Oto kilka przepisów na świąteczne potrawy:

BARSZCZ BIAŁY Z CHRZANEM



Składniki:
2 białe kielbasy surowe włoszczyzna bez kapusty
1 cebula
1 ząbek czosnku
2 łyżki masła
2-3 czubate łyżeczki utartego chrza-

nu (ilość zależy od mocy chrzanu)
1/2 szklanki kwaśnej śmietanki 18%
3/4 litra wody
1/2 łyżeczki (płaskiej) soli
pieprz mielony
3 jajka na twardo

wykonanie:
Ugotować wywar z włoszczyzny w osolonej wodzie. Wyjąć warzywa, 1 marchewkę zostawić. Pokroić w piórka cebulę, .Na patelni rozgrzać masło wrzucić cebulę i smażyć mieszając aż cebulka zrobi się złota. Wlać na patelnię trochę wywaru z warzyw, zagotować i przelać do garnka z wywarem. Włożyć ząbek czosnku, białe kielbasy, pokrojoną w plasterki marchewkę z wywaru i gotować na małym gazie 20 minut. Wyjąć kielbasę, pokroić w plasterki

i włożyć powrotem do wywaru. Gotować 10 minut. Wlać śmietankę. Doprawić pieprzem i chrzanem. Podawać z pokrojonymi w ćwiartki jajkami na twardo posypany pokrojoną natką pietruszki.

BIAŁA KIELBASA ZAPIEKANA W CIEŚCIE

Składniki:
1 kg cienkiej białej kielbasy
opakowanie ciasta francuskiego
2 jajka
wykonanie:
ciasto pokroić na paski szerokości 2-3 cm i owinąć nim kielbasę. Ułożyć zwinietą w ślimaka w naczyniu żaroodpornym. Piekarnik nagrzać do temp. 200 stopni, piec 30 min. Podawać na gorąco z sosem chrzanowym lub czosnkowym.

MAZUREK KAIMAKOWY



Ciasto-składniki:
palma 250g
mąka pszenna 500g
żółtka 4
cukier puder 200 g
śmietana kwaśna 3 łyżki
proszek do pieczenia 1 łyżeczka
wykonanie: zagnieść z w/w kruszone ciasto wyłożyć na blachę i upiec w temp.180 stopni ok 25- 30 min.

polmada kaimakowa
śmietana kwaśna 1/2litra
cukier 4 szkl
cukier waniliowy 3 p
wykonanie:
wszystkie składniki gotować 15 min (od momentu zagotowania) ciągle mieszając zdjąć z ognia i ucierać - można mikserem- a gdy zacznie gęstnieć wylać (ciepłe) na wcześniej upieczony spód, udekorować. Mazurek należy upiec kilka dni wcześniej ponieważ czym dłużej stoi jest bardziej kruchy.



BABA DROŻDZOWA

500 g mąki pszennej
300 ml mleka
30 g świeżych drożdży (lub 10 g drożdży suszonych instant)
5 żółtek
150 g drobnego cukru
50 g rodzynek
40-50 ml rumu
50 g migdałów
cukier z prawdziwą wanilią
100 g masła

1. Piekarnik nagrzać do 100 st C.
2. Do miski wysypać mąkę i wstać do piekarnika na kilka minut, by mąka była ciepła.
3. Rodzynek zalać rumem i odstawić na czas przygotowania ciasta.
4. Mleko zagotować.
5. 150 g mąki wysypać do miski i powoli wlewać mleko, intensywnie mieszając masę - najlepiej zrobić to mikserem, by masa gładko się ucierała. Odstawić do ostygnięcia.
6. Drożdże zasypać łyżką cukru, rozetrzeć i odstawić.
7. Kiedy mąka z mlekiem osiągnie temperaturę pokojową, wlać drożdże, dokładnie wyrobić i odstawić na ok. 30 minut.
8. Żółtka utrzeć z cukrem na kogel mogel, dodać wanilię. Dodać do rozczynu i dobrze wyrobić. Powoli wlewać roztopione i ostudzone masło i resztę mąki oraz bakalie (rodzynek należy wcześniej odsączyć na sicie). Ciasto powinno być dosyć luźne i mieć dużo pęcherzyków powietrza. Jeśli nie jest - należy dodać nieco więcej ciepłego mleka.
9. Dwie formy babcowe wysmarować masłem i wysypać mąką. Wlać do nich ciasto - powinno sięgać max 1/3 wysokości formy.
10. Przykryć formy wilgotną ściereczką. Odstawić do wyrośnięcia - ciasto musi podwoić

objętość. Zajmuje to 1-2 godziny.
11. Piekarnik nagrzać do 180 stopni C. Piec godzinę, po ok. 45 minutach sprawdzając drewnianym patyczkiem stopień upieczenia ciasta. Jeśli babka zbyt szybko się rumieni, należy przykryć jej wierzch folią aluminiową.
12. Po upieczeniu, przed wyjęciem z formy dobrze ostudzić.
13. Można polukrować lub polać polewą czekoladową.

BABKA UCIERANA

palma 375 g
cukier puder 400g
mąka ziemniaczana 500g minus
3 łyżki
mąka pszenna 3 łyżki
jajka 7
proszek do pieczenia 1 łyżka

wykonanie:
1. palmę utrzeć do puszystości
2. dodawać stopniowo po 1 żółtku i cukier puder
3. mąki wymieszać z proszkiem i dodawać po łyżce ciągle ucierając ciasto
4. białka ubić na sztywną pianę i dodać na końcu do utartego ciasta, wymieszać delikatnie łyżką
5. przygotować 2 formy do babki 6 piec w temp. 160 stopni ok 45- 50 min
można sprawdzić patykem czy ciasto jest dostatecznie upieczone

SALATKA Z KIELKAMI

salata 1 gl
pomidor 4-5szt
ser feta 1op
kielki soi 1 puszka
kukurydza 1 puszka
ziarno słonecznika 2 łyżki
olej 3 łyżki
sos francuski lub winegret

wykonanie:
sałatę wymyć i „porwać” na drobne kawałki pomidory, ser pokroić, wymieszać z sałatą i kukurydzą wyłożyć do miski, posypać kielkami, ziarnem słonecznika i polać sosem

SALATKA WARSTWOWA

fasola czerwona 1 puszka
grozdek konserwowy 1 puszka
seler konserwowy 1 słoik
szynka konserwowa 5-6 plasterów
gotowane białko jaka 2
por ok 100 g
ser żółty 100 g
majonez

szynkę i białko jajka pokroić w paski ser żółty drobno zetrzeć na tarce por, pokroić w drobne talarki wszystkie składniki układać warstwami smarując majonezem na wierzch posypać ser żółty.

MC.

Obrzędy wielkanocne rozpoczyna Niedziela Palmowa, zwana Kwietną lub Wierzbną. Najważniejszym symbolem tego dnia jest palma – symbol odradzającego się życia, sił witalnych. Dlatego nie mogło w niej zabraknąć wiecznie zielonych gałązek bukszpanu, barwinka i najważniejszej wierzby. Wierzono, że baze z wielkanocnej palmy mają cudowne właściwości. Poświęcone palmy wielkanocne przechowywano do następnej Środy Popielcowej. Miały one chronić ludzi, zwierzęta, domy i pola przed czarami, ogniem i wszelkim złem tego i tamtego świata.

Początek Wielkiego tygodnia oznaczał koniec porządków przedświątecznych. Dziewczęta stroiły chaty, a chłopcy w tym czasie chodzili po wsi, uderzając kijami w drzwi i płoty, robili hałas odstraszać złe moce.

W Wielki Czwartek, na znak

żałoby, obwiązuje się czarnym kirem duszę dzwonu lub unieruchamia go. Tego dnia zamiast dzwonu używa się kołatek Podczas nabożeństwa, na pamiętkę umyćcia uczniowskich nóg przez Jezusa, kapłan obmywa nogi uczestniczącym w mszy księżom, chorym i ubogim. W tym dniu gospodynie zaczynały przygotowywanie świątecznych potraw.

Wielki Piątek to w kościele puste tabernakulum, cisza i modlitwa. Wierni uczestniczą w uroczystej Adoracji Krzyża. Do południa tego dnia ostatecznie kończono przygotowania do świąt i malowanie pisanek. Zachowywanie ścisłego postu było nie lada wyczynem, więc często pachnące specjalnie przygotowane na śniadanie wielkanocne zamykano w spizarniach.

Wielka Sobota to dzień święcenia wody, ognia, pokarmów. Dawniej zawartość święconki nie zmieszczały się w wielu

koszach. Pokarmy były święcone w pięknie przystrojonych domach, w których czekano na wizytę księdza „Na ogromnym stole przykrytym śnieżnym obrusem, środek zajmują szynki, ozory, nadziewane prosięta, pieczone baranki, niby ta stara gwardia, o którą rozbijają się najzuchwalsze apetyty, wszystko to kupi się w spokojnej powadze wokół Agnus Dei, misternie wyrobionego z masła. Na skrzydłach tego taboru stoją podobne wieżom baby, zadziwiające ogromem, a jeszcze więcej lekkością. Dalej na brzegach stołu stoją placki, mazurki z najfantastyczniejszymi wzorami, a wszędzie rozrzucone jaja podobne do piramid, kul i granatów leżących na wałach twierdzy...”. Święconka dzisiaj to symboliczna zawartość pięknie ubranego koszyczka, w którym nie powinno zabraknąć jajek, pisanek, chleba, baranka, kielbasy, soli, pieprzu

i chrzanu. Wielkanoc, najradośniejsze święto, rozpoczyna się jutrznią (rezurekcją) przy brzmieniach dzwonów, petard i fajerwerków symbolu zwycięstwa życia nad śmiercią. Po rezurekcji w gronie rodzinnym dzielono się jajkami i spożywano uroczyste śniadanie nazywane także obiadem bez dymu. Tego dnia nie wypadało gotować. Spędzano go w gronie rodzinnym.

Poniedziałek Wielkanocny, zwany też Lanym Poniedziałkiem, Śmigusem-dyngusem, Oblewanką, Polewanką, czy dnem św. Lejka to drugi dzień Świąt Wielkanocnych. Był to dzień odwiedzin, a także żartów i popisów młodzieży, za które gospodarze obdarowywali „dyngiem” - najczęściej kawałkiem ciasta, kielbasy. W dniu tym chłopcy oblewali wodą najatrakcyjniejsze panny, które brały odwet we wtorek i oblewały wodą kawalerów.

BW.